



Le numérique services et innovation

Evénement 10/13
3^e Festival BD

Du 11 au 13 mars, la Médiathèque
nous offre une bonne dose de 9^e Art !

Enseignement supérieur 28/29
Licence LEA

La Licence LEA Anglais-Espagnol
se développe à Aurillac

**RÉHABILITATION RÉSIDENCE UNIVERSITAIRE
40 LOGEMENTS À AURILLAC**



SOULIER 3, Route du Collet
15000 AURILLAC
☎ 04 71 64 66 00

IMMEUBLE ARPAJON SUR CÈRE



JUSQU'AU 20 AVRIL 2016

ON L'AFFICHE NOIR SUR BLANC.

15% SUR TOUTE LA GAMME*

30% DE CRÉDIT D'IMPÔT**



JOTUL
THE BEST NORWEGIAN CRAFT

Cheminées des Volcans
Rond-point d'Arpajon - 15000 AURILLAC - 04 71 43 04 76
www.cheminéesdesvolcans.fr

Nouvelle région : quels objectifs pour notre territoire ?



La fusion des régions continue à générer bien des interrogations et des inquiétudes. Le Cantal, plus petit département en population, loin de la métropole Lyonnaise (souvent 9 h de route aller-retour), représenté par 4 conseillers régionaux sur 204, peut-il espérer recevoir de Rhône-Alpes - Auvergne plus que ce qu'il lui apportera ?

J'ai rencontré le Président Laurent Wauquiez et je lui avais remis un document synthétisant quelques priorités essentielles pour l'avenir de notre territoire. En effet, au-delà des différences de sensibilité politique, ce qui est primordial, c'est de s'accorder sur des orientations conformes à l'intérêt général avec des résultats concrets et rapides suivant les décisions prises.

Dans la méthode, tout d'abord il apparaît urgent de simplifier les procédures, les réglementations, les allers retours incessants entre services,

d'écouter et de se concerter avec les élus locaux et non de leur imposer une vision technocratique du siège de la Région.

L'éloignement géographique rendrait utile un renforcement des services de la Région dans le Cantal. Pour les dossiers économiques, cœur de la compétence régionale, nos entreprises et nos collectivités ont besoin de réponses rapides.

En ce qui concerne les aides aux entreprises, l'article 3 de la loi NOTRe définit les compétences de la Région, aides pouvant prendre la forme de prestations de service, de subventions, de bonifications d'intérêts, d'avances remboursables à taux nul ou à des conditions plus favorables que celles du marché.

La question du désenclavement de l'Ouest cantalien a été abordée et les premières réponses apparaissent positives concernant la RN 122, car si la politique menée par le Président Souchon en Auvergne a permis une avancée significative pour le Très Haut Débit, la desserte routière est irremplaçable. Il en est de même pour la ligne aérienne où le concours de la Région nous a été confirmé quelle que soit l'interprétation de la circulaire d'application du 22 décembre de la fameuse loi NOTRe...

Toujours concernant le désenclavement de l'arrondissement d'Aurillac, reste un problème en suspens : les lignes ferroviaires entre Aurillac - Figeac et Aurillac - Brive. Si la question des gros ouvrages a été réglée par le plan rail initié par le Conseil Régional d'Auvergne, malheureusement la question des voies et des travaux ne le fut point et hélas n'a pas été intégrée au nouveau Contrat de Plan Etat-Region, contrairement à ce qu'ont fait les Conseils Régionaux du Limousin et de Midi-Pyrénées sur les mêmes lignes. Ce sont autour de 15 millions d'euros qu'il convient de trouver sinon les ralentissements finiront par devenir insupportables.

Il nous a aussi paru utile d'attirer l'attention du nouvel exécutif régional sur l'intérêt qu'il y aurait à créer dans l'Ouest Cantalien un pôle touristique ambitieux permettant d'accueillir et de divertir de nombreux touristes.

Il est clair que les départements les plus ruraux d'Auvergne - Rhône Alpes ont besoin d'un plan d'action spécifique. C'est par des engagements forts et des réalisations concrètes seulement qu'il pourrait être possible que la grande Région Rhône-Alpes - Auvergne soit juste...

Jacques MÉZARD
Président de la Communauté d'Agglomération du Bassin d'Aurillac
Sénateur

STAC TRANSPORTS-CANTAL TOUR
Le transport de personnes par Autocar est un métier. C'est le nôtre.
du transport scolaire... au voyage de grand tourisme.

DEVIS GRATUIT SUR SIMPLE DEMANDE



70 véhicules de 8 à 63 places

17, rue Jacques Prévert - AURILLAC - Tél. 04 71 48 48 33 - Z.A.C. Les Adrets - 15100 ROFFIAC - Tél. 04 71 48 48 79 - stac transports@orange.fr - www.stac-transport.com

STAC VOYAGES

9, place du Square 15000 AURILLAC
Tél : 04 71 48 48 77
info@stacvoyages.com



Nouvelles brochures 2016

SOMMAIRE

Actu	4 / 9	Economie	22 / 23	En immersion	34 / 35
Festival BD	10 / 13	Urbanisme	26 / 27	Vie des communes	37 / 39
Dossier	17 / 21	Vie étudiante	28 / 29	Agenda	42

Ligne aérienne Aurillac-Paris 27 471 passagers en 2015 !



27 471 : c'est le nombre de passagers qui ont emprunté la liaison aérienne Aurillac-Paris en 2015 ! Ce résultat confirme largement les prévisions de fin d'année.

Alors même que la conjoncture n'est pas des plus favorables, la fréquentation 2015 est en hausse de plus de 3% par rapport à 2014. Elle représente un chiffre record depuis qu'existe l'aéroport. Ceci est un signe de plus, si besoin en

est, du rôle primordial que joue la ligne Aurillac-Paris pour le désenclavement et l'aménagement du territoire du Bassin d'Aurillac et du Cantal. Le taux de remplissage de vol s'affiche lui aussi en constante progression sur 2015 : de 54,08% en janvier à 58,46% en décembre.

Une tendance qui, si elle se poursuit, pourrait permettre d'envisager la création d'une troisième

rotation dès lors que cet indicateur atteindrait les 65% conformément aux engagements pris par Lionel Guérin, Directeur Général Délégué HOP! Air France, lors de sa venue à Aurillac fin novembre. L'objectif de la compagnie est, en tout cas, d'atteindre les 30 000 passagers avant le terme de la nouvelle convention d'exploitation de la ligne attribuée en juin 2015 pour 4 ans.

ErDF sur la ZAC d'Esban

La ZAC d'Esban va accueillir un nouvel acteur économique : ErDF ! Ce transfert a été acté le 14 décembre par les instances nationales de l'entreprise, comme l'a annoncé le soir-même Jacques Mézard, Président de la CABA, au Conseil communautaire : « Le transfert est acté et s'accompagnera de 5 postes supplémentaires en provenance du Limousin. C'est une bonne nouvelle, et

une décision qui a nécessité des interventions au plus haut niveau chez EDF et ErDF. Nous pouvons notamment remercier le Directeur régional d'ErDF, M. Moreau, qui est beaucoup intervenu ». Le chantier pourrait démarrer fin 2016/début 2017. Sans compter ce projet, la commercialisation de la ZAC d'Esban atteint 69,5% des surfaces actuellement en vente, soit 18 entreprises.

Pôle immobilier d'entreprises Permis déposé

Avec l'arrivée en janvier de l'assureur AXA, le Pôle immobilier d'entreprises de Baradel-Tronquières est désormais occupé à 95%. 55 entreprises y sont installées, soit plus de 350 salariés. Il ne reste plus que 350 m² de locaux tertiaires à louer dans la 5^e tranche (bâtiment BBC).

Aussi, pour rester en capacité de répondre à la demande des entreprises, une 6^e tranche va être lancée. Anticipé depuis plusieurs mois par la CABA, le dossier était prêt et la SEBA 15, gestionnaire de l'équipement, a déposé le permis de construire le 29 janvier. Ce projet prévoit la réalisation d'un nouveau bâtiment de 536 m² qui proposera 28 bureaux locatifs sur 2 niveaux et une salle de réunion de 50 m².

Pour cette opération estimée à 1,2 M€ HT, des subventions sont en cours d'instruction (Europe, Etat, Région Auvergne). Après élaboration du dossier de consultation des entreprises, les appels d'offre devraient être lancés en mars/avril, pour un début des travaux avant l'été.

Aéroport Liaison estivale Aurillac-Ajaccio

Une liaison Aurillac-Ajaccio sera opérée dès cet été (via Castres, sans changement) avec un vol tous les samedis, du 25 juin au 3 septembre. **Cette desserte est une initiative de la compagnie HOP!, sans intervention financière des collectivités.** Elle représente un service complémentaire proposé aux usagers mais aussi un vecteur supplémentaire d'image et d'attractivité pour le territoire.

Les vols partiront d'Aurillac le samedi à 9h15 pour une arrivée à Ajaccio à 12 h ; les retours s'effectueront au départ d'Ajaccio à 12h45 pour une arrivée à Aurillac à 15h25. Les réservations sont possibles sur les sites internet www.hop.com et www.airfrance.fr, via le centre d'appels HOP! au 0892 70 22 22* ou le centre d'appels Air France au 3654*, ou encore dans un point de vente Air France ou dans une agence de voyage.

* numéros soumis à tarification spécifique

RD 120 Désenclavement vers Brive, l'A89 et l'A20

10 km de route modernisés, dont 7 km de nouveau tracé : c'est l'itinéraire qu'empruntent désormais les usagers entre Saint-Paul-des-Landes (Prentegarde) et Montvert sur la RD 120. L'opération, inaugurée le 19 décembre dernier, a été conduite par le Conseil départemental du Cantal dans le cadre d'un partenariat public-privé avec Connect 120 (Vinci-Eurovia). Ce chantier de plus de 23 millions d'euros avait débuté en octobre 2014, et une première portion avait été ouverte à la circulation le 29 octobre 2015.

Cet aménagement est synonyme d'améliorations en terme de sécurité, de gain de temps (estimé entre 6 à 10 minutes entre Aurillac et la

Corrèze) mais aussi de confort avec des lignes droites à la place des virages du Pont d'Orgon. La nouvelle portion propose également 2 créneaux de dépassement de 300 mètres (un dans chaque sens). L'ouverture du nouveau tracé de la RD 120 constitue une

étape importante pour le désenclavement du Bassin d'Aurillac et de tout l'ouest du Cantal vers Brive, Bordeaux et Paris via l'A89 et l'A20.

Une belle avancée pour les habitants, les visiteurs, les entreprises et le développement du territoire !



Collecte des déchets A chaque type de déchets, sa tournée !

En fin d'année 2015, la CABA a modifié ses tournées de collecte des déchets sur Aurillac et Arpajon. Désormais, deux tournées distinctes sont réalisées : l'une pour les produits recyclables (emballage et papier), l'autre pour les ordures ménagères. Elles sont effectuées par de nouveaux camions, tous mono-compartmentés. Sur chacun d'eux ont été apposées les grandes consignes de tri génériques mais aussi des campagnes thématiques qui varieront au fil de l'année. Un support idéal pour rappeler les bons gestes à effectuer !

Pour les Aurillacois disposant de conteneurs, ces nouvelles tournées n'ont entraîné aucun changement. Pour ceux du centre-ville encore collectés en porte-à-porte, plus de 900 visites à domicile avaient été effectuées auprès des habitants et commerçants par les éco-ambas-



sadeurs du pôle Animation du service Environnement afin d'expliquer le nouveau fonctionnement.

Ainsi, les habitants doivent sortir leurs sacs d'ordures ménagères les dimanche soir, mardi soir et jeudi soir et leurs sacs de produits recyclables (et cartons vidés, pliés et attachés pour les commerçants) le mercredi soir. Après un temps nécessaire d'adaptation et de recalibrage des bacs, les tournées ont aujourd'hui trouvé leur rythme.

Plan pluriannuel ... contre la pauvreté

En décembre, le Secrétaire Général de la Préfecture Michel Prosic, le Maire d'Aurillac Pierre Mathonier, le Président de la CABA Jacques Mézard, le Secrétaire de l'Association des Maires de France Christian Montin et la Vice-Présidente du Conseil départemental Sylvie Lachaize, ont signé aux côtés de nombreux partenaires le Plan pluriannuel contre la pauvreté et pour l'inclusion sociale sur le Cantal.

Ce Plan est issu d'un diagnostic partagé sur les causes de la pauvreté, et ses enjeux sont multiples : lutter contre le surendettement, disposer de logements adaptés et prévenir les expulsions, soutenir l'insertion et l'accès à l'emploi, favoriser le vivre ensemble et l'ac-

cès aux droits à la santé. Ce Plan décline environ 40 actions mises en œuvre sur 2015-2017. Elles tendent à répondre aux situations de pauvreté qui touchent 16,4% des Cantaliens.

« *Beaucoup de nos concitoyens rencontrent des problèmes de pouvoir d'achat, notamment des personnes âgées et seules. Ils attendent de nous des solutions, a relevé J. Mézard. Lutter contre la pauvreté est un enjeu essentiel.* » C'est pourquoi la CABA co-pilotera 4 actions : - développer la pratique sportive dans les quartiers « Politique de la ville » (Marmiers, le centre ancien d'Aurillac, la résidence de Brouzac et certains îlots du quartier de Belbex) ;

- travailler sur les freins professionnels des femmes de plus de 45 ans loin de l'emploi ;
- développer des actions collectives dans le domaine culturel sur le quartier de Marmiers ;
- mener des actions de lutte contre l'illettrisme.

Pour ce faire, la Médiathèque copilote avec le Centre Ressources Illettrisme (CRI) Auvergne un projet multipartenarial. Centres sociaux, CAF, CCAS, Pôle emploi, Associations... se sont rencontrés en janvier, étape de départ d'une co-construction d'actions à destination des personnes ne maîtrisant pas les savoirs de base.

Vœux et Médailles du travail Au service du territoire

Début janvier, lors de la soirée des vœux réunissant agents et élus de la CABA, Jacques Mézard, Président, Roland Cornet, Vice-président chargé de l'Administration générale et du personnel, et Serge Destannes, Directeur Général des Services, ont fait un bilan de l'année 2015 : maintien des effectifs, nouvelles instances, création du service ADS, démarche qualité de vie au travail, évolution de la collecte des déchets...

Ils ont également rappelé les objectifs pour 2016 : lancement d'un



Plan Local d'Urbanisme intercommunal, mutualisation du service Urbanisme avec la Ville d'Aurillac, concertation sur l'évolution du périmètre intercommunal, maintien de l'emploi et de l'investissement, recherche de nouvelles ressources, développement et modernisation des équipements existants.

Lors de cette soirée, **des Médailles du travail ont été décernées aux**

agents : Or (35 ans et plus de services au sein d'une collectivité territoriale) à Sylvie GARRIGE ; Argent (20 ans et plus) à Thierry LANTUE-JOUL, Didier TEIL, Serge LAVAL, Irénée MONEOSARI, Christian MORGO, Micheline SERRE et Laurence THERIZOLS.

Les agents partis à la retraite ont été remerciés.

Vœux aux acteurs économiques

Chefs d'entreprises, élus, représentants des administrations et collectivités : les acteurs économiques étaient réunis le 7 janvier à l'Hôtel de Ville d'Aurillac pour la cérémonie des vœux. Dans le contexte actuel (suites des attentats terroristes, réformes territoriales, crise économique et chômage), leur action a été saluée par Pierre Mathonier, Maire, et Jacques Mézard, Président de la CABA et Sénateur.

Les chefs d'entreprises jouent en effet un rôle primordial pour la dynamique du territoire au travers de leurs investissements porteurs d'activité et d'emploi, les collectivités se devant, elles, d'organiser les conditions favorables au développement. Les principaux leviers en la

matière ont été rappelés, au premier rang desquels la ligne aérienne Aurillac-Paris et la RN 122 qui font l'objet d'une mobilisation incessante des collectivités. L'action en faveur du déploiement du Très Haut Débit constitue aussi un exemple de la modernisation des infrastructures.

Autres moyens d'action pour soutenir l'action économique : mener une politique forte d'investissement. Elle sera poursuivie avec la volonté de ne pas augmenter les taux d'imposition, que ce soit sur les impôts économiques ou sur les ménages.





ACTUALITÉS

Tour de France 2015 Arrivée au Lioran, départ d'Arpajon

« Une succession de 3 montées redoutables et de descentes tout aussi sélectives : le 6 juillet, l'arrivée au Lioran sera une véritable étape de montagne ! Et le 7, nous partons d'Arpajon-sur-Cère ! » Les vœux aux sportifs cantaliens, à l'Hôtel du Département, ont été l'occasion pour Christian Prudhomme, Directeur du Tour de France, de confirmer son plaisir de voir la Grande Boucle 2016 faire étape dans le Cantal.

Avec 80 courses de tous niveaux (dont le Tour de la CABA), ce territoire « a tous les atouts pour la pratique du cyclisme », a salué Christian Prudhomme.

Le 6 juillet, l'arrivée dans la station cantalienne conclura une étape en provenance de Limoges, qui passera par Mauriac, Anglards-de-Salers, Salers, Mandailles, St-Jacques-des-Blats. Le 7 juillet, Arpajon sera l'une des plus petites villes-départ du Tour 2016, d'où les coureurs s'élanceront vers Montauban via Lafeuillade, Montsalvy, Vieillevie et Saint-Projet (Cassaniouze).

Arpajon sera d'ailleurs en tête d'affiche du sport cantalien cette année. La Commune accueillera aussi le 19 juin les finales départementales de Football et les Etoiles du Sport.

Européennes du goût : inscrivez-vous

Les Européennes du goût, événement porté par la CABA et organisé par Aurillac Développement, se dérouleront du 8 au 10 juillet, avec pour thème La Cuisine du marché. Comme chaque année, elles accueilleront de nombreux professionnels, qui peuvent candidater pour un stand sur le marché, un point buvette ou un espace restauration.

Les dossiers d'inscription sont à retirer au service Commerce de la Ville d'Aurillac ou à télécharger sur le site www.aurillaccongres.com (rubrique Européennes du Goût). Ils sont à retourner au plus tard le 14 mars (28 février pour les exposants de l'année précédente).

Renseignements : service Commerce Ville d'Aurillac, 04 71 45 46 32



La médaille-souvenir de la collection de la Monnaie de Paris à l'effigie du bonhomme emblématique du Festival International de Théâtre de Rue d'Aurillac est toujours en vente à l'Office de Tourisme du Pays d'Aurillac. Médaille simple (2 €) ou carte collector (6 €), 2 700 exemplaires ont déjà été vendus.

UTPMA

Choisissez votre course !

La 5^e édition de l'UTPMA, organisé par l'association TOM 15, a lieu samedi 18 juin. Au programme : les 105 km de l'Ultra Trail du Puy Mary Aurillac ; le Marathon de la Jordanne (45 km - 1800 D+) ; le Trail d'Aurillac, nouveau parcours de 16 km (500 m D+) qui réunit l'Aurillacoise et le Trail du Puy Courmy ; une nouvelle randonnée de 16 km ; enfin, pour les 4 - 12 ans, la course des Super Héros.

Pour s'inscrire aux courses ou devenir bénévole : www.utpma.fr

Concert classique

Vendredi 18 mars à 20h45, l'Association pour la Renaissance du Vieux-Palais d'Espalion et la CABA proposeront un nouveau concert classique à l'Église d'Ytrac.

Quatre artistes de renommée internationale seront sur scène : **Miguel Da Silva** (alto) et les 3 musiciens londoniens du **Busch Ensemble** (piano, violon, violoncelle). Ils interpréteront le Trio n°39 en sol majeur dit « Gipsy » de Joseph

Haydn, le Quatuor pour piano et cordes n°1 (opus 25) de Johannes Brahms et le Quatuor pour piano et cordes (opus 87) d'Antonin Dvorák.

Amateurs de musique classique ou novices, c'est l'occasion pour tous d'assister à un concert d'une grande qualité technique et artistique.

L'après-midi, dans le cadre d'une action pédagogique, les enfants des



Après une master class avec les élèves du Conservatoire, le concert du Quatuor tchèque Zemlinsky, le 9 décembre, a ravi les spectateurs du Parapluie. Un lieu surprenant mais dont l'acoustique, pour les artistes comme pour le public, se prête totalement au classique !

écoles d'Ytrac, du Bex et d'Ayrens iront à la rencontre des artistes, ainsi que d'un accordeur de piano et d'un luthier.

Rens. et billetterie (à partir du 1^{er} mars) : Off de Tourisme du Pays d'Aurillac, 7 rue des Carmes 15000 Aurillac, 04 71 48 46 58

Trouver un job d'été

Les 5, 6 et 7 avril, de 9 h à 18 h, le Point Information Jeunesse (PIJ) participe aux **Journées jobs d'été**. L'occasion pour les plus de 18 ans de trouver un emploi saisonnier en France ou à l'étranger parmi des milliers d'offres : animation, hôtellerie-restauration, services à la personne, santé, industrie, artisanat...

Entreprises, associations... : si vous avez des postes à pourvoir, il est encore temps d'envoyer vos annonces au PIJ.

Plus d'infos : PIJ - Médiathèque du Bassin d'Aurillac, rue du 139^e RI, Aurillac - 04 71 46 86 20 - pj@caba.fr

« Les P'tits curieux à Aurillac », c'est le livret-découverte que l'Office de Tourisme a concocté pour les enfants. Un parcours d'1 heure pour visiter le centre historique en recherchant un nom de code. On découvre... en s'amusant !

Rendez-vous à l'Office de Tourisme pour prendre le départ.



Courriers/Questions des usagers

Chaque jour, la CABA reçoit des questions des usagers. Cette réponse peut intéresser le plus grand nombre !

Mon sac de pré-collecte est usé, puis-je en obtenir un nouveau ?

Il est tout à fait possible de faire remplacer son sac de pré-collecte des produits recyclables s'il est abîmé. Pour cela, ramenez-le auprès de votre Mairie (à l'accueil de l'Hôtel de Ville pour les Aurillacois) où il sera échangé. Attention : la CABA fournit un seul sac de pré-collecte par foyer. Les nouveaux arrivants peuvent également se faire connaître auprès de leur Mairie pour disposer de ce sac.

3^e Festival BD du Bassin d'Aurillac

Une bonne dose de 9^e art !

Du 11 au 13 mars la Médiathèque du Bassin d'Aurillac propose la 3^e édition de son Festival BD. Entre auteurs, éditeurs, bouquinistes, dédicaces, dessins, musique, films, expos..., venez vous offrir une bonne dose de 9^e art !

En attendant le printemps, pour vous aider à affronter les derniers jours de l'hiver, la Médiathèque a un remède infail-
liblé : une bonne dose de BD ! Du 11 au 13 mars, pour son 3^e Festival BD, elle vous a préparé un cocktail... réjouissant.

28 auteurs du 9^e art se joignent à l'aventure pour des dédicaces, ateliers dessin, fresque, table ronde... Les médiathécaires ont également convié l'éditeur Les Enfants Rouges, qui fête ses 10 ans, ainsi que deux bouquinistes, les bras chargés d'albums en tous genres...

La BD inspire le 7^e art

Et parce que le 9^e art inspire le 7^e, les films *Dofus - Livre 1 : Julith* et *Le garçon et la bête* seront projetés au Cinéma Le Cristal.

Le blog du Festival

Rendez-vous sur festivalbd.caba.fr. Vous y trouverez : l'actu du Festival, les infos sur les auteurs invités, le programme du week-end, le règlement du concours BD, les infos pratiques...

Pensez aussi à aimer notre page Facebook : www.facebook.com/festivalbd.caba



Dessin original : Masbou

La Médiathèque diffusera également *L'histoire de la page 52*, un documentaire sur Jean-Claude Mézières, figure emblématique de la BD, venu rencontrer ses lecteurs à la Médiathèque en août dernier.

Comme chaque année, une soirée sera consacrée au mélange de deux univers lors d'un concert dessiné par Bastien Lallemand et Charles Berbérian. Puis, pour la première fois sera aussi proposé un spectacle pour enfant de la Compagnie des Sans Lacets, *Bidulbulle* et *Cazamille*, à Naucelles.

A voir et à écouter

De nombreuses expositions, dont certaines à découvrir en amont du Festival, investiront différents lieux du Bassin d'Aurillac. Enfin, venez vous plonger dans un espace douillet et sonore en compagnie d'Arte radio.

Le Festival reçoit le soutien du Ministère de la Culture, de la Ville d'Aurillac, de Cantal Repro, de Hop !, de la SNCF, de La Montagne, de Totem, du Cinéma Le Cristal, des librairies Point Virgule et A l'encre Violette, du lycée Saint-Géraud et d'Emmaüs.

Programme complet sur le blog du Festival et dans les lieux publics de la CABA.

ENTRÉE GRATUITE (tarif réduit cinéma)

**Du 11 au 13 mars,
la BD investit
différents lieux
du Bassin d'Aurillac**

Affiche 2016 Eusèbe à Aurillac !?

Après Vincent puis Augustin Lebon et Louise Joor, quel auteur a bien pu réaliser l'affiche 2016 du Festival BD ? Voici quelques indices...

Originaire du Lot, il a suivi des études aux Beaux-Arts de Pau et d'Angoulême. Passionné d'*heroic fantasy*, il publie ses premières pages dans *Les Enfants du Nil*.

Puis il décide de s'associer à Alain Ayroles pour réaliser sa première série, qui rencontrera un vif succès : *De Cape et de Crocs*.

Un célèbre petit lapin blanc

Et oui, il s'agit de Masbou ! Vous aurez certainement reconnu le petit lapin blanc Eusèbe, l'un des personnages de sa célèbre saga, admirant le panorama aurillacois.

Masbou nous fait l'honneur d'être présent au Festival. N'hésitez pas à venir faire dédicacer vos albums et échanger quelques mots avec l'auteur.

Zoom sur... Masbou

Masbou sera présent au Festival BD. Parmi ses ouvrages, citons bien sûr la célèbre saga *De Cape et de Crocs*, réalisée avec Alain Ayroles (11 tomes parus entre 1995 et 2014). Une série au succès mérité tant pour sa qualité narrative que pour le talent graphique.

Masbou est aussi le scénariste de *L'Ombre de l'échafaud* (3 tomes), dessiné par Cerqueira, et de *Empire Céleste* (2 tomes), dessiné par Minh Tanh.

L'actualité de l'auteur comprend en outre sa nouvelle série *Monster Club* dont le 1^{er} tome est sorti en 2013, avec Thierry Leprévost au dessin. Une série d'aventure,



ou plutôt d'aventuriers, se déroulant à la fin du 19^e siècle et rappelant l'univers de Jules Verne ou de Conan Doyle.

« Ce festival s'adresse à tous les publics ; il y en a pour tous les goûts et tous les âges. C'est un festival qui donne à lire, à dessiner, à écrire, à écouter... et surtout à réfléchir, dans une bonne humeur communicative ! »

Josiane COSTES, Conseillère déléguée en charge de la Médiathèque

28 auteurs invités

Mathieu Bablet, Callixte, Dawid, Frédéric Maupomé, Yann Degruel, Eric Ivars, Carali, Lionel Marty, Masbou, Thomas Bonis, Antoine Dole alias Mr Tan, Nina Jacqmin, Mathieu Bertrand, Cécile, Vincent, Christelle Galland, Morgann Tanco, Antoine Ozanam, Christophe Girard, Thomas Priou, Thierry Leprévost, Olivier Broyart alias Riehm, Nick Meylaender, Katherine et Florian Ferrier, Alexandre Clérisse, Christelle Friaud, Kieran

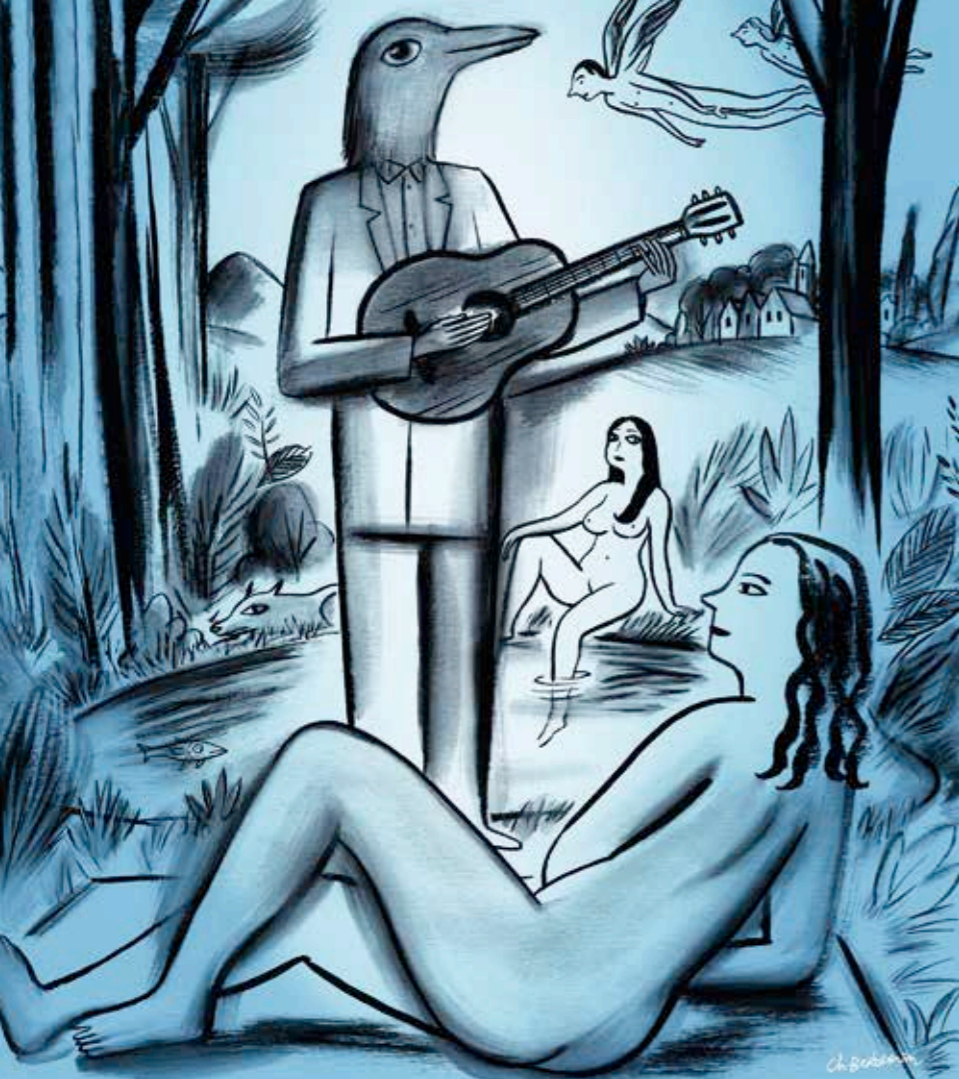


Illustration: Charles Berbérien

EVENEMENTIEL

Concert dessiné A la croisée de deux univers...

D'un côté, il y avait les dessins de Charles Berbérien. De l'autre, la musique de Bastien Lallemand. Et puis un jour, ils se sont rencontrés... De leurs univers réunis est né un voyage visuel et sonore tout en subtilité.

C'est sur cette note que débutera notre week-end 100% BD. Vendredi 11 mars, le rendez-vous est donné au Théâtre d'Aurillac (partenaire de cette soirée) à 20h45 pour un concert dessiné avec les deux artistes. Bastien Lallemand, qui a récemment sorti l'opus *La Maison Haute*, est un chanteur, un compositeur et un parolier hors pair, dont plusieurs albums ont été salués par la critique.

Charles Berbérien, papa de *Monsieur Jean*, est un dessinateur qui a fait ses armes dans les fanzines avant de devenir une pièce maîtresse de la bande dessinée hexagonale.

Un voyage visuel et sonore...

Amateurs de langages artistiques subtils et ciselés, les deux artistes ont choisi de travailler ensemble. Leur rencontre produit une œuvre profonde offrant de multiples niveaux de lecture. Un concert dessiné à la croisée du monde mélodieux et graphique de Charles Berbérien et de l'univers musical de Bastien Lallemand...

Ce concert dessiné de 45 minutes est ouvert à tous gratuitement (dans la limite des places disponibles).

Concours BD Avis aux artistes amateurs !

Dans le cadre de ce Festival BD, la Médiathèque a lancé un nouveau concours BD. Petite nouveauté : il est ouvert à tous les dessinateurs amateurs !

Deux catégories de participants ont donc été définies : de 6 à 15 ans et plus de 15 ans.

Place à votre imagination...

Aucun thème n'est imposé ; le sujet est libre. Toutes les techniques sont acceptées. Seule contrainte : l'histoire complète doit se dérouler sur une seule page de BD (format vertical). Pour les plus de 15 ans, le format de la planche peut être un A4 (21 cm x 29,7 cm) ou un A3 (29,7 x 42 cm) ; pour les 6 - 15 ans, le format demandé est un A4.

Qualité technique et artistique, originalité du scénario

Vous serez jugés sur la qualité technique et artistique de votre BD, et sur l'originalité du scénario. Deux prix seront décernés par catégorie :
- un grand prix, récompensant la planche réunissant le meilleur travail graphique et scénaristique ;
- un prix du public, pour la planche recueillant le plus de suffrages du public durant le Festival.

Des prix « coups de cœur » pourront aussi être décernés par le jury.

A vos crayons ! Vous avez jusqu'au 2 mars pour créer votre BD

Les créations seront présentées durant le Festival. L'œuvre de l'artiste ayant remporté le grand prix de la catégorie plus



de 15 ans sera publiée dans La Montagne, partenaire du concours. Les auteurs des planches primées recevront bons d'achat, BD dédiées...

Les œuvres originales peuvent être déposées à la Médiathèque jusqu'au mercredi 2 mars à 17 h.

L'inscription est gratuite, et il ne sera accepté qu'une création par participant.

Règlement complet sur festivalbd.caba.fr.

CONTACT :

MÉDIATHÈQUE DU BASSIN D'AURILLAC

Rue du 139^e Régiment
d'infanterie
15000 Aurillac

04 71 46 86 36

FESTIVALBD@CABA.FR

« Bidulbulle et Cazamille » ... s'inspire de la BD

« Elles sont deux. Il y a Cazamille. Il y a Bidulbulle. Cazamille, elle dessine. Bidulbulle, c'est Cazamille qui l'a dessinée. Et puis il y a une case... une case géante... où tout peut arriver. »

C'est l'histoire d'une histoire à dessiner

(4-10 ans) créé par la Cie des Sans Lacets, est inspiré de la bande dessinée. C'est l'histoire d'une histoire à dessiner avec la complicité du jeune public, au son d'un petit swing sautillant.

Spectacle à Naucelles

Cette année, la Médiathèque du Bassin d'Aurillac a choisi de

proposer de nouvelles formes de rencontres autour de la BD, qu'elle met particulièrement à l'honneur lors de son Festival.

Samedi 12 mars à 17 h, vos petits et vous êtes conviés à la Salle culturelle de Naucelles. Un moyen différent pour les plus jeunes d'aborder le 9^e art.

N'oubliez pas : des auteurs jeunes seront présents tout au long de ce week-end au Centre de Congrès et à l'Espace des Carmes (Aurillac). L'occasion de déguster de nouvelles histoires à raconter... et à contempler.

Entrée libre et GRATUITE
Durée : 45 min

Centre Aquatique Prêt pour l'Aqua Carnaval !

On le sait, le Centre Aquatique aime bien vous faire profiter des vacances comme il se doit. Alors en février, il vous a préparé 2 soirées Aqua Carnaval !



Vendredis 19 et 26 février, de 18h30 à 20h30, venez profiter de séances d'aquagym gratuites* (accès libre à tout moment et pour la durée que vous voulez).
Avis aux participants : le costume est de mise !

Jeux et maquillages

Les mercredis et vendredis après-midis des vacances, le bassin ludique sera également équipé de parcours ludiques et structures gonflables. Jeux, tapis, canoë, tunnel... sont mis à l'eau. A ne pas manquer non plus : des ateliers de maquillage sont proposés les mercredis de 14 h à 18 h dans le hall d'accueil !

Gratuit (hors coût d'entrée aux bassins) et ouvert à tous (soirées Aqua Carnaval à partir de 16 ans).

L'Epicentre ... prépare un nouveau Festival

La XV^e édition des Sessions Volcaniques aura marqué la fin d'un beau festival... En 2016, place à de nouvelles aventures ! En janvier Session Libre a lancé un appel aux murs et aux artistes... Il semblerait qu'il y ait un peu de *street art* dans l'air ! En effet, le nouveau Festival se déroulera du 30 mai au 5 juin, au cœur d'Aurillac. Vous pourrez observer les artistes à l'œuvre dans des lieux

atypiques, contempler des expositions, participer à des ateliers, assister à des conférences ou encore découvrir des artistes en concerts...

Côté skate et BMX, de nouveaux événements sont en préparation. Les dates et programmes seront prochainement dévoilés.

Parapluie Résidences d'artistes

Centre de Création artistique, Le Parapluie accueille des compagnies de Théâtre de rue en résidence pour leurs créations. Du 9 au 27 février, 26000 couverts y prépare son spectacle « *A bien y réfléchir et puisque vous soulevez la question, il faudra trouver un titre un peu plus percutant* » ou « *La Sortie de Résidence* » (coproduction association Eclat / Le Parapluie - Théâtre d'Aurillac).

Il sera joué au Théâtre d'Aurillac les 25 et 26 février à 20h45. Tarif : 15 € (réduit 10 €).
Deux résidences suivront :
- du 12 au 26 mars, *Oposito*, « La symphonie des sapins »
- du 3 au 17 avril, *Les 3 Points de Suspension*, « Night in Paradise ».
Ces compagnies proposeront des RDV avec le public.

Prisme

Vos prochains rendez-vous !



LE PETIT DRAGON

Par les Étoiles du Cirque de Pékin

Judi 10 mars 2016, 20 h

Tarifs : 38 € à 50 €



MOSCATO AU GALOP !

Samedi 28 mai 2016, 20h30

Tarifs : 36 € à 45 €



LES CHEVALIERS DU FIEL

Otaké (plus réservable)

Dimanche 3 avril 2016, 15 h

Tarifs : 35 € à 55 €



DISCOLLECTION TOUR 2016

Le Disco fait son show

Judi 13 octobre 2016, 20 h

Tarifs : 34 € à 49 €



ANNE ROUMANOFF

« Aimons-nous les uns les autres »

Samedi 9 avril 2016, 20h30

Tarifs : 42 € à 48 €



FRERO DELAVEGA

Vendredi 29 avril 2016, 20 h

Tarif : 36 €

Toutes les dates sur :

WWW.CABA.FR
WWW.AURILLACCONGRES.COM

Renseignements et réservations :
Billetterie du Prisme - Centre de Congrès
1 bis place des Carmes - 15000 AURILLAC

TÉL : 04 71 46 86 58

Voyage à travers 40 ans d'amitié, de chansons, d'histoires collectives ou personnelles... 1 800 personnes ont fait un bout de chemin avec Laurent Voulzy et Alain Souchon, le 16 décembre au Prisme, lors d'un concert tour à tour rock, nostalgique, doux, drôle... ou festif !





Site internet: www.sarlntc.com

Vous souhaitez nous contacter ?

04 71 63 77 88



CHAUFFAGE PLOMBERIE/SANITAIRE ENERGIES RENOUVELABLES DEPANNAGE

A PARTIR DU 1^{ER} MARS
VENEZ DÉCOUVRIR NOTRE
NOUVEAU HALL D'EXPO



PROFITEZ DE NOS
PROMOTIONS ACTUELLES
Tous les mois une offre promotionnelle
chauffage et sanitaire

N'HÉSITEZ PAS À VENIR
DEMANDER DES CONSEILS
AUPRÈS DE NOS TECHNICIENS

ETUDE ET DEVIS GRATUITS
POUR TOUS VOS TRAVAUX,
NEUF ET RÉNOVATION



NOUS ASSURONS LA MAINTENANCE ET LE DÉPANNAGE DES INSTALLATIONS DE CHAUFFAGE (CHAUDIÈRE, POMPE A CHALEUR, CLIMATISATION, ÉNERGIE SOLAIRE, RADIATEUR ÉLECTRIQUE) QUE CE SOIT DANS UNE HABITATION NEUVE OU EN RÉNOVATION.

SAV THERMIQUE EST SPÉCIALISÉ POUR EFFECTUER :

- La mise en service d'une installation de chauffage de nombreuses marques connues : FRISQUET, DE DIETRICH, BOSCH (BUDERUS), CHAUFFOTEAUX, SAUNIER DUVAL, CLIPSOL, CHAPPEE, DAIKIN, ATLANTIC, MITSUBISHI...
- L'entretien régulier (obligatoire 1 fois/an) des matériels de chauffage, de climatisation, de Ventilation Mécanique Contrôlée
- Le dépannage et le remplacement des pièces défectueuses
- Le traitement de plancher chauffant (hydraulique)
- Le réglage de vos installations (Thermostat, régulation)



CONTACTEZ-NOUS

04 71 64 17 12

SAV THERMIQUE VOUS ASSURE UNE MAINTENANCE RIGOUREUSE ET PROFESSIONNELLE. Nos qualifications vous garantissent un travail de qualité, en bénéficiant de formations spécifiques sur les pompes à chaleur, les chaudières, la climatisation et l'énergie solaire, pour rester à l'écoute du marché et de ses nouveautés.

AU CHOIX :

Contrats d'entretien, intervention sur simple demande, diagnostic de votre installation.



14 bd. de Lescudilliers - 15000 Aurillac - NTC : 04 71 63 77 88 - SAV : 04 71 64 17 12

Le numérique

Refonte des sites Internet, cartes « intelligentes », Smart city : quand les usages du numérique se développent...



DOSSIER

Refonte des sites Internet Gardez le lien avec la CABA !

1 089 images, 223 pages, 107 documents... : ils viennent d'être mis en ligne et proposent déjà un contenu riche et graphique ! « Ils », ce sont les sites de la CABA et de Stabus, entièrement refondus et tournés vers la mobilité et le développement des services en ligne.

Un large bandeau-image, un menu en 4 entrées, des fenêtres d'accès direct à l'information : bienvenue

sur les nouveaux sites Internet de la Communauté d'Agglomération !

Mis en ligne fin janvier, ils ont été entièrement refondus pour faciliter la navigation et l'accès aux informations, laisser plus de place à l'image, moderniser leur design en cohérence avec l'évolution des tendances du web et la charte graphique de la CABA. Mais pas seulement...

6 sites réalisés en interne

« Par la disponibilité des données, la réactivité et l'interactivité possibles,

Internet est devenu un canal essentiel d'information, souligne Jacques Mézard, Président de la CABA. Au

delà, il devient un outil de service, d'accès aux démarches pour nos concitoyens. » Aussi, aux côtés des sites CABA, Médiathèque, Centre Aquatique,

Camping, une nouvelle plateforme est née : « **eservices.CABA.fr** », première étape du développement de services en lignes (lire ci-contre).

En outre, le site de Stabus a été lui aussi entièrement revu. Ce sont donc 6 nouveaux sites d'informa-

**« Internet :
un outil de service,
d'accès aux
démarches »**

Les Adresses

caba.fr
mediatheque.caba.fr
centreaquatique.caba.fr
camping.caba.fr
eservices.caba.fr
stabus.fr

Et sur Facebook :
facebook.com/caba.official

tion et de services que la CABA met à disposition des internautes. « *Diagnostic, définition des besoins, développement de l'interface de gestion des données et des fonctionnalités, design graphique, contenu : tout a été réalisé en interne par le service Communication et la Direction des Systèmes d'information en lien avec les services communautaires* », relève Jean-Paul Nicolas, Vice-Président en charge des Techniques de Communication.

223 pages, 1 089 images...

223 pages, 1 089 photos, 107 documents : dès leur lancement, les sites proposent un contenu conséquent ! Chaque page offre, en plus de la base informative, des accès directs à des renseignements complémentaires : contact, géolocalisation, documentation, horaires..., mais aussi des galeries photos, ou des liens théma-

tiques. Bien des nouveautés vous attendent encore : webcams, visites virtuelles en 360° (Médiathèque, Plantelière et Chaudron pour commencer), MémoTri en ligne...

Vous pouvez aussi contacter la CABA via des formulaires, et même proposer vous-même une manifestation dans le module « Agenda ».

« *Tous ces contenus sont appelés à se développer, de même que va être engagée la refonte du site de l'Office de Tourisme, précise Jean-Paul Nicolas. Comme elle l'a fait avec la version précédente, la CABA mettra également ce nouvel outil à la disposition de ses Communes.* »

Bonne navigation !

eservices.caba.fr 28 services en ligne

S'inscrire à l'opération Compostage, demander un dossier pour le Transport des personnes à mobilité réduite (TPMR), consulter le catalogue de la Médiathèque, les offres d'emplois ou les marchés de la CABA : autant de démarches que vous pouvez effectuer via Internet !

Elles sont aujourd'hui regroupées au sein d'une nouvelle plateforme : « **eservices.caba.fr** ».

28 services en ligne sont déjà disponibles. Il s'agit soit de formulaires qui peuvent être remplis directement, comme pour le relevé de compteur, le paiement en ligne de la facture d'eau ou le Compostage ; soit de formulaires en « .pdf interactif » qui peuvent être téléchargés,

remplis de manière numérique puis imprimés et retournés avec les justificatifs demandés.

Ces services sont appelés à se développer, avec l'objectif à terme de créer un « compte utilisateur » regroupant toutes vos démarches en lien avec la CABA.

En mobilité !

Près de 30% des internautes consultent le site de la CABA en mobilité : sur une tablette ou un smartphone. Un usage appelé à se développer...

Aussi la refonte des sites a-t-elle intégré l'adaptation de l'affichage à la taille de l'écran : une technique appelée le *responsive design*.

La présentation s'adapte à une lecture « verticale » et le menu se décline via un onglet sur la gauche. Infos-minutes ou services en ligne :

TOUT EST ACCESSIBLE, PARTOUT !





Système d'information géographique Des couches... intelligentes !

Connaître et gérer son territoire, programmer et agir, partager et communiquer : autant d'objectifs auxquels répond le Système d'information géographique (SIG). La cellule SIG de la CABA est mutualisée avec la Ville d'Aurillac. 3 agents administrent les logiciels, fonds de plans et bases de données qui constituent cet outil.

Il rassemble en effet différentes couches d'informations liées aux compétences des collectivités et à la gestion publique : données foncières (cadastre), PLU (actuellement celui de la Ville d'Aurillac), réseaux d'eau et d'assainissement, colonnes et points d'apport volontaire des produits recyclables, thermographie aérienne, ouvrages d'art, espaces

verts... Le SIG permet de visualiser ces données sur le fond de plan cadastral, sur lequel peut être superposée une « orthophoto » : image aérienne géoréférencée.

Cartes et informations associées

Des informations peuvent également être associées ; par exemple, pour un réseau d'eau, on peut connaître en un point donné le type de canalisation (matériau, diamètre), sa date de pose... Il est également possible d'effectuer des requêtes : calculer un linéaire de réseau entre 2 points, rechercher les

Un outil de gestion et d'aide à la décision

conduites qui ont fait l'objet de travaux dans les 5 dernières années, visualiser les colonnes à verre sur un secteur donné... Autant d'infor-

mations qui sont renseignées et consultées quotidiennement par les Services techniques de la CABA.

Le SIG permet ainsi de suivre la « vie » des réseaux ou d'équiperments et d'appuyer les décisions d'investissement : repérer les secteurs où des interventions récurrentes peuvent indiquer la nécessité de mettre en place des travaux, programmer les futures opérations, optimiser la collecte des points d'apport volontaire... ou répondre aux pétitionnaires qui vérifient l'emplacement des réseaux lors du lancement de travaux.

A 5 cm de précision...

En la matière, la CABA s'est engagée dès 2014 avec le Centre Régional Auvergnat de l'Information

Géographique (CRAIG) dans une expérimentation pour répondre à la réforme DT-DICT : elle exige d'ici 2026 de nouvelles conditions de précision pour la cartographie des réseaux enterrés. Une photo aérienne à 5 cm de précision a donc été réalisée, testée et doit être intégrée au SIG en ce début d'année.

Outil quotidien des services communautaires, le SIG est également mis à disposition des Communes pour la consultation de leurs données.

Un applicatif a même été développé pour les 89 Communes du Syndicat mixte du SCoT du Bassin d'Aurillac,

du Carladès et de la Châtaigneraie. Il s'agit d'une interface web leur permettant d'aller vérifier sur une carte les statistiques de consommation foncière et de faire remonter les éventuelles corrections à y apporter avant qu'elles soient intégrées dans le document final du SCoT.

Une étude Smart city

Le numérique est déjà un outil quotidien de la CABA pour de multiples applications : télégestion des sites d'eau et d'assainissement et des grands équipements ; dématérialisation des procédures de marchés et de la chaîne budgétaire et comptable ; radio-relève des index des compteurs d'eau ; téléprocédures pour les actes administratifs...



De nouveaux projets sont en cours, dont la création d'une visite

en réalité virtuelle sur le site du Rocher de Carlat.

Pour développer encore ces usages en interne et sur le territoire, la CABA a initié à l'automne dernier une étude *Smart City* (« ville intelligente ») financée par la Région Auvergne et présentée lors du Conseil communautaire du 14 décembre.

Sur les thématiques retenues des déplacements et du tourisme, des expériences innovantes ont été étudiées : ticket virtuel, applications de randonnée ou d'interconnexion des modes de transports...

Développement de l'activité économique et de l'attractivité du territoire, qualité et complémen-

tarité des services aux usagers, innovation... : autant de résultats mis en valeur par les retours d'expériences.

Un autre domaine intéressant la CABA est le Smart-grid : la gestion intelligente d'un réseau électrique. Dans le cadre de sa rénovation, le camping de l'Ombrade pourrait être un site pilote sur cette expérimentation.

Le numérique, je suis nul(le)...

Internet, tablette, facebook... : les usages du numérique se développent et vous n'êtes pas au point... voire débutant ? Pas de panique ! La Médiathèque propose des initiations multimédias (tous les jeudis, hors vacances scolaires). Découvrir l'ordinateur ou la boîte mail, les tablettes numériques, les ressources en ligne, la sécurité sur Internet... : n'hésitez plus, c'est gratuit ! Des journaux spécialisés ainsi que des documents sont aussi disponibles.

Ateliers sur inscription réservés aux personnes adhérentes.

Renseignements :
04 71 46 86 36 ou mediatheque.caba.fr



ECONOMIE

Vie des entreprises

ACC : toujours prêt à aller de l'avant

Chaudronnerie, serrurerie-métallerie, construction : l'entreprise ACC, qui fête ses 30 ans en 2016, exerce ses multiples savoir-faire dans la fabrication d'éléments métalliques, de l'outil industriel à la réalisation de garde-corps ou de façades architecturales.

Carte d'identité

ATELIER DE CHAUDRONNERIE DU CANTAL

Activité : chaudronnerie, mécano-soudure, serrurerie-métallerie, construction métallique

Date de création : 28 juillet 1986

Effectif : 45 salariés

Adresse : BARGUES - 15130 Sansac-de-Marmiesse
www.acc15.fr

« Si un produit nouveau me tapait dans l'œil, je n'hésiterais pas et je tenterais le coup... même à mon âge ! L'innovation a été l'un des moteurs essentiels de mes 52 ans de vie professionnelle », souligne Gérard Larribe. Après 20 ans d'expérience comme salarié, ce dessinateur industriel de formation crée le 28 juillet 1986 son entreprise : Atelier de Chaudronnerie du Cantal (ACC). « A cette époque, peu de gens travaillaient sur ce créneau, et je me suis dit qu'il y avait quelque chose à faire. » La chaudronnerie, c'est plier,

« Ici, on fabrique. L'être humain tient une place plus importante que la machine »

cintrer, façonner une tôle plane pour lui donner une forme arrondie, cyclonique, avec des facettes... Un procédé qui permet de fabriquer des cuves, des bâtis de machines-outils, des coffrages ou moules béton, ou encore des traitements de sable : installations pour nettoyer, cribler et préparer le sable à mélanger au ciment pour produire du béton de qualité.

Cette production s'associe avec les autres activités de l'entreprise : la mécano-soudure (assemblage de pièces usinées et pièces façonnées),

la serrurerie/métallerie (ex. : escaliers, garde-corps) ; à celles-ci s'ajoute encore la construction métallique (charpente, couverture, bardage). « L'activité est équilibrée entre ces différents secteurs, pour ne pas dépendre d'un seul », précise G. Larribe.

Conception, fabrication, pose

Un autre atout d'ACC, c'est l'intégration de l'ensemble du processus de production : conception assistée par ordinateur et notes de calcul au sein du Bureau d'études, pour traduire en plan les cahiers des charges ; atelier de production avec le débit des tôles, poutrelles..., puis le montage, la soudure, la peinture, le caoutchoutage ; pose enfin avec des compétences spécialisées (serrurerie, construction, bardage...).

Technicité, sérieux, service, respect des délais : autant de lignes-force sur lesquelles ACC a construit son développement et sa relation avec les architectes, les bureaux d'ingénierie.

Ses 30 ans d'activité recèlent maintes réalisations marquantes : le coffrage béton d'un port de plaisance en Espagne, un escalier tournant au barrage de Naussac (48), les moules des gradins du Stade

de France, des murs anti-bruit associant performance technique et qualité architecturale, les garde-

ra, la tribune d'honneur et le parvis du Stade Jean-Alric, le nouveau Centre d'incendie et de secours...



corps d'un pont nantais, la base de chaînes de montage automobiles ou de la 1^{re} chaîne de montage du réacteur de l'Airbus A320... « Certaines de nos productions partent en Russie, en Inde, au Honduras, en Amérique du nord... »

Du Stade de France... au Stade Jean-Alric

Dans le Cantal aussi, les exemples ne manquent pas : le tunnel du Lioran, l'hôtel-restaurant de Serge Viei-

et la façade du Techno-Prisme, primée au niveau international (*lire ci-dessous*) !

Alors que l'histoire se poursuit avec son fils Frédéric et la transmission aux jeunes, Gérard Larribe insiste sur l'importance des hommes : « Ici, on fabrique. Dans notre entreprise, l'être humain tient une place plus importante que la machine-outil. En effet, notre activité repose sur un travail d'équipe ».

Une façade primée !

« C'était une réalisation et une pose particulièrement complexes car il s'agissait de couvrir tout le périmètre du bâtiment avec une altimétrie et un dessin parfaits ; la cotation était au millimètre », se souvient Gérard Larribe.



Conçu comme le Prisme par le cabinet d'architectes londoniens Brisac-Gonzalez, le Techno-Prisme se distingue par sa façade recouverte de cassettes métalliques anodisées et pour certaines colorées, posées sur des rails métalliques. La mise en œuvre en avait été confiée à l'entreprise ACC.

Cette façade a été primée en 2015 par les « Surface Design Awards », dans la catégorie « Public Building Exterior Surface » (« Surface extérieure de bâtiment public »). Un prix où le bâtiment de la CABA voisinait avec des réalisations du Royaume Uni, d'Italie, d'Irlande, d'Arabie Saoudite !

NOUVELLE ADRESSE

◆ ZA DES 4 CHEMINS - 15250 NAUCELLES ◆



EMPLOI

PLIE

Accompagner vers l'emploi

Permettre le retour à l'emploi des personnes du territoire les plus en difficulté d'insertion professionnelle : c'est l'objectif des partenaires du PLIE, qui ont signé fin janvier le protocole d'accord cadre de l'action jusqu'en 2020.

Sur 2008-2014, 900 personnes ont été accompagnées par le Plan Local pour l'Insertion et l'Emploi (PLIE) de la CABA, et 59% des sorties ont été positives*. C'est le bilan qu'a présenté sa Présidente, Catherine Amalric. Pour que ce travail se prolonge, Jacques Mézard, Président de la CABA, Richard Vignon, Préfet du Cantal, et Vincent Descœur, Président du Conseil départemental, ont signé fin janvier le protocole d'accord 2015-2020 du PLIE, soulignant à leur tour l'importance de l'action de ce dispositif.

**Objectif : 150 entrées
au PLIE par an
et 50% minimum
de sorties positives**

d'un travail ou d'une formation. Face à l'importance des besoins, le nombre d'entrées dans le PLIE a été porté de 100 à 150 par an, avec un objectif minimal de 50% de sorties positives*.

Des axes stratégiques

Durant ces 6 années, l'action du PLIE va s'articuler autour de 4 axes stratégiques : sécuriser des parcours d'insertion professionnelle ; favoriser les transitions et les reconversions professionnelles ; favoriser la remise en situation de travail au sein de l'offre d'insertion par l'activité économique ; développer une ingénierie et une synergie territo-

riale. Pour la mise en œuvre de ce protocole d'accord, la CABA s'est engagée à verser chaque année 100 000 € ; le Conseil départemental 65 000 €. Un cofinancement de 1 583 890 € a été attribué par l'Union Européenne, dans le cadre du Fonds Social Européen.

* qui débouche sur un contrat supérieur à 6 mois, une fin de carrière, une création d'activité ou une formation qualifiante

Insertion professionnelle

En 2014-2015, l'équipe du PLIE a œuvré pour que le dispositif reste un Organisme intermédiaire de gestion du Fonds Social Européen, et ce afin de continuer à soutenir des actions à destination des demandeurs d'emploi de longue durée, des travailleurs handicapés, des demandeurs d'emploi seniors, des personnes issues des quartiers prioritaires ou de femmes isolées chefs de famille...

Ce sont les prescripteurs locaux (Pôle Emploi, Mission Locale, Département) qui orientent vers le PLIE les personnes concernées par ses domaines d'intervention.

JOURNÉE PORTES OUVERTES À L'IFPP D'AURILLAC

■ LE SAMEDI 19 MARS 2016 DE 9H À 17H30 ■

HÔTELLERIE RESTAURATION

SERVICES

ALIMENTATION

INDUSTRIEL

HEBERGEMENT

INSTITUT de FORMATION PROFESSIONNELLE ET PERMANENTE

SOYEZ CURIEUX, RENSEIGNEZ-VOUS! 04.71.63.81.81

I.F.P.P. - 8 Rue Agricole Perdiguier - 15007 AURILLAC Cedex - www.wifpp15.com



Amélioration de l'Habitat Le PIG a dépassé ses objectifs !

453 logements de familles aux revenus modestes ont été améliorés dans le cadre du **Programme d'Intérêt Général** de la CABA. Entre 2012 et 2015, l'opération a généré 8,1 M€ de travaux pour le secteur du Bâtiment. 57% des chantiers ont ciblé la lutte contre la précarité énergétique.

Dossiers types

Maison 1 : Précarité énergétique + autonomie

projet de rénovation : création d'une salle de bain adaptée, installation d'une chaudière à condensation fioul, réfection de l'isolation
Gain énergétique attendu : 29%
Gain attendu sur les charges (par an) : 1 089 €
Montant travaux : 17 823 €
Aides obtenues : 13 613 €

Maison 2 : Sortie d'insalubrité

projet de rénovation : isolation combles et murs, changement menuiseries extérieures, installation d'une VMC, réfection électricité, révision toiture, chaudière bois à bûches
Gain énergétique attendu : 75%
Gain attendu sur les charges (par an) : 5 590 €
Montant travaux : 58 875 €
Aides obtenues : 35 500 €

Isolation des combles, réfection de l'installation électrique, installation d'un monte-escalier ou d'une rampe d'accès, aménagement d'une salle de bain adaptée, révision de la toiture, changement de chaudière... : 453 logements de propriétaires occupants ont été améliorés entre 2012 et 2015 dans le cadre du Programme d'Intérêt Général (PIG) « Précarité énergétique, Autonomie, Handicap ».

A ceux-ci s'ajoutent 13 dossiers pour des propriétaires bailleurs, ainsi que 20 dossiers de propriétaires occupants aidés dans le cadre de l'OPAH de Renouveau Urbain en cours sur le centre-ville d'Aurillac.

Opération concertée entre la CABA et l'Etat (Anah), le PIG a prolongé l'OPAH Développement durable qui avait permis, entre 2005 et 2010, l'amélioration de 1 086 logements. En 2011, une opération de thermographie aérienne a été conduite pour cibler les déperditions énergétiques.

Des chantiers dans toutes les communes

« Le PIG a eu pour objectif d'apporter des aides financières et techniques aux ménages du territoire les plus modestes afin d'améliorer le confort de leurs logements en favorisant les économies d'énergie, notamment pour diminuer les dépenses obligatoires de chauffage »,

Cibler les ménages aux revenus les plus modestes pour favoriser les économies d'énergie et diminuer leurs charges

rappelle Michel Roussy, 1^{er} Vice-Président de la CABA chargé de l'Urbanisme. Les thématiques autour de l'autonomie des personnes âgées et de l'adaptation du logement aux handicaps visaient, elles, le maintien à domicile.

Missionné par la CABA pour animer ce Programme, le PACT Cantal a effectué sur 3 ans 963 visites-conseils gratuites afin d'établir un diagnostic du bâti. La lutte contre la précarité énergétique (isolation, ventilation, chauffage...) a représenté 57% des travaux chez les propriétaires occupants. Chez les propriétaires bailleurs, des réhabilitations complètes ont permis la sortie de logements de situation d'insalubrité et de vacance.

8,1 M€ de travaux

« Pour répondre à la demande importante, les objectifs initiaux ont été renégociés avec l'Anah, explique M. Roussy. Grâce à l'effort de la CABA qui a rajouté des crédits, des enveloppes supplémentaires ont été obtenues ». Au total, plus de 5 M€ d'aides ont été mobilisés (Etat, Anah, CABA, Département, Caisses de retraite). Le PIG a généré 8,1 M€ de travaux pour le secteur

« Pour répondre à la demande, des crédits supplémentaires ont été négociés »

du Bâtiment, avec des chantiers dans toutes les Communes de la CABA.

« Le potentiel de dossiers d'amélioration de l'habitat reste important, notamment pour l'adaptation et la performance énergétique, aussi la CABA étudie la possibilité de mettre en œuvre une nouvelle opération, conclut son Président Jacques Mézard. Ces opérations représentent à la fois un soutien à nos concitoyens et un levier d'activité économique et d'emploi. »

453 logements améliorés pour des propriétaires occupants



+ 13 dossiers financés pour des propriétaires bailleurs

+ 20 dossiers financés dans le cadre de l'OPAH RU - Cœur de Ville d'Aurillac



Gain énergétique moyen

41%

(selon les dossiers, de 25% à 90%)



Montant des travaux générés par le PIG de la CABA

8,13 M€



Montant total des aides apportées (tous financeurs confondus)

5,09 M€

pour un taux de subventionnement moyen de **62,62%**

Le PACT devient SOLIHA

SOLIHA (Solidaires pour l'Habitat) Cantal : c'est depuis le 1^{er} janvier le nouveau nom du PACT Cantal. Ce changement résulte au plan national de la fusion des Fédérations PACT et « Habitat & Développement », 2 mouvements associatifs avec des objectifs sociaux similaires, acteurs de l'Amélioration de l'Habitat.

Dans le Cantal (où le 2^e opérateur n'était pas implanté), seul le nom du « PACT » change : son adresse et ses activités restent les mêmes.

E-MAIL : CANTAL@SOLIHA.FR - WWW.SOLIHA.FR



VIE ETUDIANTE

Enseignement supérieur LEA en développement sur Aurillac

La licence LEA « Affaires et commerce international » poursuit son développement sur Aurillac. A caractère pluridisciplinaire, cette formation donne la priorité à l'étude de deux langues étrangères, l'anglais et l'espagnol, tout en formant au droit, à la gestion et à l'économie.

Bacheliers, personnes en reconversion professionnelle, diplômés souhaitant approfondir leurs connaissances linguistiques... : en 2014-2015, la licence Langues Etrangères Appliquées (LEA) parcours Affaires et commerce international (Anglais-Espagnol) accueillait ses premiers étudiants à Aurillac.

En L1, ils ont jonglé entre anglais, espagnol et matières d'application (droit, économie, gestion...). Dès la fin de cette 1^{re} année, la plupart des cours a pu être dispensée en langues étrangères.

A la rentrée 2015, ces étudiants ont intégré la L2 et une nouvelle promotion de L1 a été

accueillie. Les 15 étudiants, majoritairement originaires du Cantal, confient que « cet effectif présente un avantage : les professeurs sont plus disponibles. On ne peut pas décrocher car on est vraiment bien encadrés ».

Débouchés :
commerce international, management interculturel, traduction...

En septembre prochain, les étudiants issus de L2 poursuivront en L3, et une nouvelle promotion de licence L1 accueillera de nouveaux jeunes.

Des stages à l'étranger

Pour parfaire leur pratique, les étudiants de L2 et L3 pourront effectuer leur stage à l'étranger, ou poursuivre en L3 dans une université étrangère, dans le cadre d'Erasmus.

Pour David Kahn, responsable de la licence, « l'objectif est de former de futurs professionnels trilingues, aptes à intégrer des masters puis des entreprises ouvertes à l'international. Ces stages leur permettent d'affiner leur projet professionnel ». Travailler, poursuivre ses études... : les possibilités sont multiples ! Pour rappel, cette formation universitaire prépare aux métiers du

commerce international, du management interculturel ainsi qu'à ceux de la traduction spécialisée.

Cette licence est portée par l'Institut National Universitaire Champollion, qui en assure le pilotage depuis son campus de Rodez, avec l'appui de la CABA et du Conseil départemental.

Formations post-bac Préparez votre vie étudiante !

Vous souhaitez intégrer une formation post-bac à la rentrée prochaine ? Inscription dans un établissement, constitution du Dossier Social Etudiant pour les demandes de bourse ou de logement : voici un récapitulatif des formalités.

Admission post-bac

Les démarches de pré-inscription à toutes les formations post-baccalauréat se réalisent via le site www.admission-postbac.fr. Vous avez jusqu'au 20 mars à 18 h pour vous y inscrire et saisir vos vœux par priorité, puis jusqu'au 2 avril pour les confirmer et envoyer vos dossiers « papier ».

Bourse et logement

Vous avez jusqu'au 30 avril pour déposer une demande de bourse et/ou de logement auprès du CROUS en constituant un Dossier Social Etudiant (DSE). Pour cela, connectez-vous au site du CROUS de l'Académie dans laquelle vous êtes inscrit cette année, <https://dse.orion.education.fr/depot>, en utilisant votre numéro d'étudiant (INE) figurant sur votre carte d'étudiant ou sur votre confirmation d'inscription au baccalauréat. C'est le CROUS qui gère, via le DSE, toutes les demandes de logement, et qui déterminera quelles aides peuvent vous être accordées.

S'inscrire en LEA à Aurillac

Pour vous inscrire en licence LEA à Aurillac, connectez-vous à : www.admission-postbac.com

Lors de la saisie de vos vœux, sélectionnez la formation proposée par l'Institut national uni-

versitaire Champollion - Site de Rodez (académie de Toulouse) et transmettez en parallèle un mail à severine.trin@univ-jfc.fr en indiquant que votre demande concerne la formation LEA sur Aurillac.

Besoin d'aide ?

Le Point Information Jeunesse peut vous aider dans vos démarches (du lundi au vendredi, dans les locaux de la Médiathèque du Bassin d'Aurillac).

Côté logement, que vous ayez déposé une demande au CROUS via le DSE ou que vous recherchiez un appartement social ou privé, SOLIHA (Pact Cantal) peut vous guider.

Pour plus de détails, consultez la plaquette logement sur www.caba.fr

Etudier à Aurillac

Environnement, agronomie, bio-informatique, langues étrangères appliquées, informatique, gestion, comptabilité, agro-alimentaire, gestion forestière, communication, design graphique, mode, technologie industrielle, ressources humaines, danse, santé, éducation, hôtellerie-restauration... : plus de 30 formations de bac +2 à bac +5 sont proposées sur le Bassin d'Aurillac par 11 établissements.

Retrouvez-les sur www.caba.fr rubrique Vie Etudiante.



Centre Aquatique Le hammam rénové

Des désordres résultant de malfaçons ont progressivement perturbé le fonctionnement du hammam. Depuis début janvier se déroule le chantier de rénovation de cet espace, accompagné de travaux complémentaires sur les équipements de la Balnéo.

C'est un hammam aux teintes bleutées que vont découvrir les utilisateurs de l'Espace Balnéo lors de sa réouverture, au cours de la 2^e quinzaine de mars. 2,5 mois de travaux auront permis la rénovation complète de cet équipement.

Des désordres étaient en effet apparus au fur et à mesure de son exploitation : décolllement de plaques de mosaïques, de peintures... Ces désordres résultant de malfaçons, la Communauté d'Agglomération a, comme elle le fait systématiquement dans ce type de cas, engagé dès décembre 2011 une procédure juridique, avec dépôt d'un dossier auprès de l'assurance Dommage-Ouvrage.

Pendant cette procédure, les Services techniques de la CABA ont réalisé de nombreux travaux afin de maintenir le hammam en état de fonctionnement, jusqu'en février 2015 où la nécessité de sa fermeture s'est imposée.

Un chantier très technique

Dès la fin des expertises et après indemnisation de la Dommage-ouvrage, les démarches administratives pour la réfection de l'équipement ont été lancées. Un travail important a été nécessaire pour choisir une entreprise spécialisée dans la réalisation de ce type de chantier, répondant au cahier des charges et aux contraintes des

travaux. L'importance et la technicité du chantier, d'un coût estimé à 60 000 € HT, a impliqué la fermeture de l'ensemble de l'espace Balnéo.

Un travail important pour choisir une entreprise spécialisée

Elle est mise à profit pour réaliser des travaux complémentaires de remise à niveau des équipements, incluant même une nouveauté : en lieu et place de la baignoire massante, une cabine hydromassante de bike à découvrir bientôt...



Des modules préfabriqués

Des modules isolants et préfabriqués ont été utilisés pour reprendre les parois et la voute du hammam de 12 m². Après les opérations de démolition et la réalisation des chapes, les éléments ont été assemblés puis l'étanchéité a été mise en œuvre.

Les mosaïques sont en cours de pose, du sol au plafond, avant les travaux de finition et d'entretien complémentaires.



La Plantelière ... ou l'art du ludo-pédagogique

En ce début d'année 2016, art et jeux s'invitent à la Plantelière. Une exposition Land'art éphémère, réalisée par les centres sociaux, agrémente la balade et de grands jeux en bois vont investir les espaces extérieurs au printemps.

Les animations

La CABA, les associations Découvre et les Croqueurs de pommes, le Syndicat des apiculteurs et le Centre permanent d'initiatives pour l'environnement (CPIE) proposent toute l'année des animations à destination du grand public. L'arbre, les abeilles, les outils, la taille, l'amendement au sol, la greffe, le jardinage au naturel, les fruits... : le programme pour la période janvier-juin 2016 est disponible sur le site www.caba.fr et dans les lieux publics.

Prenez déjà note : la Fête de la rando aura cette année lieu à Jussac, du 3 au 5 juin.

7 hectares de nature nichés au cœur de la CABA, un concentré de faune et de flore locales, un espace d'expérimentation du jardinage au naturel, un lieu de promenade pédagogique... : les qualificatifs ne manquent pas pour décrire la Plantelière. Au fil des années, elle a su fidéliser les adeptes de balades, de jardinage ou de paysagisme.

L'art et la... nature

Mais en ce début d'année 2016, la Plantelière poursuit ses bonnes résolutions : « proposer des nouveautés, diver-

sifier les activités sur le site et lui donner une dimension ludique pour accueillir un public toujours plus nombreux », explique Philippe Granier, Vice-

**Depuis le 10 février,
une exposition
Land'art :
des œuvres de/dans
la nature !**

Président de la CABA chargé de l'Environnement. C'est ainsi qu'est présentée, depuis le 10 février, une exposition Land'art. Cette tendance de l'art contemporain utilise le cadre et les matériaux de la nature : bois, terre, pierres, sable, rocher... Ce sont les centres sociaux du Bassin d'Aurillac qui ont composé des œuvres dans les différents espaces extérieurs de la Plantelière. Si

vous souhaitez en profiter, ne tardez pas, car ces créations naturelles sont éphémères !

Grands jeux en bois

Autre nouveauté de l'année : la Plantelière se dote de grands jeux en bois. Ils feront chauffer vos méninges, testeront votre adresse ou mettront votre équilibre à rude épreuve. Entièrement réalisés par l'association Oxygène, ils doivent investir le site au printemps...

« La Plantelière est en accès libre tous les jours, souligne Nicole Loubeyre, Conseillère déléguée à la Plantelière. On peut venir seul, en famille, en groupe, apprendre, jouer... dans un environnement propice à la découverte. » L'occasion également de suivre l'évolution de la flore et de la faune au fil des saisons. Pour vous guider dans



vos promenades, des panneaux explicatifs parsèment les prairies, jardins, labyrinthe de haies, vergers... Cette année, les élèves de l'EREA seront mis à contribution pour travailler sur les différents jardins à thème. Alors voici une bonne résolution : cette année, on visite la Plantelière !

LA PLANTELIÈRE

8, allée de la Plantelière, La Pépinière,
15130 Arpajon-sur-Cère
Tél : 04 71 43 27 72

Pour les plus jeunes...

Des animations sont aussi proposées aux scolaires et aux centres sociaux autour des fleurs, des sens, du jardinage au naturel, des oiseaux, des arbres, des petites bêtes, de l'eau, du Land'art...

Cette année, le service Environnement de la CABA a mis en place, avec l'aide de l'Office National des Forêts, 3 parcours d'orientation de différents niveaux.

En visite libre avec leur professeur/accompagnateur, les enfants seront équipés d'un support pédagogique et d'une boussole avant de partir à la recherche des balises disposées sur les 7 ha du parc. Une façon ludique de leur faire découvrir la Plantelière !

Les programmes sont téléchargeables sur le site www.caba.fr



Porte-à-porte

Parmi ses différentes missions, le pôle Animation mène aussi des contrôles réguliers des bacs et colonnes de collecte sur son territoire.

Si un problème récurrent est relevé sur un secteur, les agents informent les habitants en porte-à-porte et les sensibilisent au respect des consignes de tri, au bon usage des contenants...

Le porte-à-porte est également réalisé pour accompagner les changements de collecte, comme cela a été le cas en 2015 à Arpajon (octobre), puis à Aurillac, où 640 foyers et 300 commerçants ont été rencontrés en novembre/décembre.

Avec le pôle Animation ... le tri devient un jeu d'enfant !

Le tri est un enjeu essentiel pour la CABA. C'est pourquoi elle a missionné deux agents de son service Environnement pour des actions de sensibilisation. Toute l'année, ils vont à la rencontre des petits et des grands, pour que ce geste éco-citoyen devienne un réflexe.

« Pour économiser nos matières premières, pour recycler, pour ne pas polluer, pour protéger les animaux... » Les bonnes raisons de trier nos déchets sont multiples. Et les CE2 de l'école de Saint-Simon l'ont déjà compris !

Début 2016, ils ont accueilli dans leur classe deux agents du pôle Animation (service Environnement) de la CABA : Fabrice Boljesic, éco-ambassadeur, et Anne Larribe, coordinatrice.

Leur mission principale : sensibiliser au tri

Sensibiliser au tri est leur mission principale et quotidienne. Dans ce cadre, ils interviennent gratuitement auprès d'établissements scolaires, notamment des

classes maternelles et primaires. C'est Anne qui se charge de les contacter pour leur présenter les différents types d'activités possibles.

Des animations gratuites autour du tri

Tout d'abord, il y a l'animation ponctuelle, pour dispenser des connaissances de base sur le recyclage et son intérêt dans la vie quotidienne. Fabrice et Anne peuvent également proposer des informations plus approfondies via une séquence de 3 animations. « Nous avons pour support 3 livrets, qui contiennent des explications, des jeux, des cases à compléter, des énigmes... pour que l'apprentissage reste ludique. »

Une animation plus « pratique », comme une visite de déchetterie et/ou une activité autour des Points d'Apports Volontaires, peut aussi être effectuée. Les structures intéressées peuvent ainsi profiter d'1 à 6 séances d'animation.

Les trieurs de demain

Mme Rousou, professeur des écoles à Saint-Simon, a fait appel au pôle Animation pour sa classe de CE2. « Ce sont des interventions de qualité, qui collent tout à fait au programme scolaire. Les enfants en sortent bien sensibilisés, au tri, à la protection de la planète, à l'avenir... A leur âge, ils sont très attentifs à ces problématiques, et ils impliquent leurs parents dans cette démarche éco-citoyenne. »

En intervenant auprès des scolaires, les animateurs font ainsi d'une pierre deux coups : ils transmettent un message aux enfants, qui à leur tour en font part à leur entourage. « C'est à cet âge-là qu'il faut intervenir. Les petits comprennent bien les enjeux du tri et l'intègrent vite à leur quotidien. C'est essentiel, car ils sont les trieurs de demain. »

« Des interventions de qualité qui collent au programme scolaire. »

Si le pôle Animation intervient auprès des maternelles et des primaires, il travaille également avec d'autres structures sur le territoire de la CABA : collèges, lycées, maisons de retraite, centres sociaux, instituts médico-éducatifs, centres de formation professionnelle, structures d'enseignement adapté...

En 2015, les agents ont ainsi réalisé 54 demi-journées d'animation. Outre leur programme habituel et leurs autres missions (cf. encadré), Anne et Fabrice sont aussi susceptibles de répondre à des demandes spécifiques d'animations autour du tri. De plus, la visite de déchetterie peut être réalisée pour des groupes, y compris extérieurs à la CABA (350 visiteurs en 2015).

N'hésitez pas à faire appel à ces super-héros du tri !

**POUR PROPOSER
UNE ANIMATION AUTOUR DU TRI
DANS VOTRE STRUCTURE,
VOUS POUVEZ CONTACTER
LE PÔLE ANIMATION
AU 04 71 46 86 30**

FOOT 4X4 **BADMINTON** **CROSSFIT**

Fitness - Musculation - Cardio-training - Circuit Easyline
Realryder - Crossfit - Foot 4x4 - Foot 3x3 - Badminton
Coaching personnalisé - Sophrologie

Stages Zumba GOÛTER OFFERT

Anniversaire Enfants Zumba - Gym Kids et Foot en salle

NOUVEAU COACHING PERSO
Première séance découverte OFFERTE (bilan + training)

Sport Attitude

106 Av. du Général Leclerc
Zone de La Ponette (Derrière GFI)
www.sport-attitude.net / sportattitude15@gmail.com

04 71 47 79 94

Du lundi au jeudi de 7 h à 23 h / Vendredi de 7 h à 22 h / Samedi de 9 h à 18 h / Dimanche de 10 h à 12 h 30 et de 15 h à 18 h

Arpajon-sur-Cère

La Petite enfance.. s'agrandit !

« Adapter l'offre de garde d'enfants aux besoins des familles, simplifier leurs démarches et renforcer l'attractivité du territoire » : pour Michel Roussy, Maire d'Arpajon-sur-Cère, c'est l'enjeu de la réorganisation de la Petite enfance sur un secteur qui associe Arpajon, Vézac, Giou-de-Mamou, Yolet, Carlat et Labrousse.

Elle a débuté en 2015 par l'élargissement des missions du Relais assistantes maternelles, transformé en Relais parent-enfant (RPE). Ce guichet unique d'accueil met les parents en relation avec l'une des 80 assistantes maternelles (accueil individuel) ou la Maison de la petite enfance d'Arpajon (collectif).

Seconde étape : de mai 2016 à septembre 2017, la Maison de la petite enfance (derrière l'église) sera agrandie et réaménagée. Un espace extérieur lui sera dédié. Et pour faciliter l'accès au bâtiment, une voie de circulation, des places de stationnement et une rampe d'accès pour les poussettes seront créées. Sur 300 m², ce multi-accueil pourra accueillir jusqu'à 15 enfants en simultané.

C'est le Centre social d'Arpajon qui suit ce projet, qui s'inscrit en cohérence avec les travaux d'urbanisme



Crédit esquisse: Estival Architecture

déjà réalisés dans le centre-ville. Son coût s'élève à 700 000 € (subventions sollicitées : Etat, Département, CABA, CAF).

« Outre la garde d'enfants, le RPE et la Maison de la petite enfance jouent un rôle éducatif d'éveil, de pré-scolarisation et de socialisation, mais aussi de soutien à la parentalité », conclut M. Roussy.

RÉSIDENCE RETRAITE LE CAP BLANC

- Hébergement temporaire ou permanent pour personnes âgées autonomes ou dépendantes
- Accueil de jour
- Unités de vie Alzheimer



Maisonnées
RÉSIDENCES RETRAITE DE FRANCE

Vivre bien tout simplement

RECEVEZ NOTRE DOCUMENTATION

Contactez-nous au 04 71 45 28 00

lecapblanc@maisonneesdefrance.fr

www.maisonneesdefrance.fr

RÉSIDENCE MAISONNÉE LE CAP BLANC - 9, montée de Limagne • AURILLAC

Arpajon-sur-Cère

Les Hivernales de Senilhes

Dans le cadre de la 1^{re} édition de la saison théâtrale « Les Hivernales de Senilhes », les Amis du Foyer Rural de Senilhes ont programmé 5 spectacles de troupes locales sur les saisons automne et hiver. 3 sont à venir :

- le 27 février à 20h30, « Coup de tonnerre » par Fet'art Théâtre
- le 26 mars à 20h30, « Poulet d'avril » par La Canrobade (Lot)
- le 9 avril à 20h30, « Zorghof 707 » par Les Confipotes Foyer rural de Senilhes (Arpajon).

Entrée : 6 €, 5 € pour les adhérents, GRATUIT pour les - de 12 ans

Laroquevieille

Jean-Louis Prax élu Maire



Jean-Pierre Estival ayant présenté sa démission pour raisons de santé, le Conseil Municipal de Laroquevieille a élu le 5 janvier son nouveau Maire : Jean-Louis Prax. Une succession dans la continuité pour cet exploitant agricole qui était 1^{er} Adjoint, après avoir assuré les fonctions de 3^e Adjoint lors du mandat précédent. Il sera épaulé par Marcel Porton, nouveau 1^{er} Adjoint, Jean-Marc Lavergne et Marie-Thérèse Trin, 2^e et 3^e Adjoint, et toute l'équipe municipale où Jean-Pierre Estival continue de siéger. MM. Prax et Porton seront installés dans leurs fonctions de Conseillers communautaires titulaire et suppléant lors du prochain Conseil de la CABA.

Mandailles-Saint-Julien

A pied ou raquette, à fond la rando !

Mandailles est le point de départ de nombreux sentiers de randonnée d'intérêt communautaire. L'hiver, « Larmandie » et « Le carnet du paysagiste » sont acces-

sibles en raquettes au départ du bourg*. Une location de raquettes est proposée (tant que la météo le permet) à la Maison de site du Puy-Mary Volcan du Cantal (Grand

Site de France), les samedis et dimanches de 10 h à 17 h.

Tarifs : journée, 8 € (enfant, 6 €) ; demi-journée, 6 € (enfant 3 €).

Petit sentier ombragé de 3,5 km, « Larmandie » permet de découvrir le haut de la Vallée de la Jordanne. Jalonné de granges d'altitude, il offre de jolis points de vue sur les crêtes. Un peu plus court, « Le carnet du paysagiste » propose une balade jusqu'à Liadouze. Sur les hauteurs, une vue magnifique sur le massif cantalien s'offre à vous. Ce sentier est parsemé de bornes qui renvoient à un livret disponible à la Maison de site, pour découvrir le paysage, la faune, la flore...

Ces chemins sont inscrits au Plan Départemental des Itinéraires de Promenade et de Randonnées.

Plus d'infos : Mairie de Mandailles,
04 71 47 93 52
ou 06 07 30 89 97

* lors de randos raquettes en montagne, il est fortement conseillé de suivre les itinéraires balisés



Crédit photo : Mairie de Mandailles-Saint-Julien

Reilhac

Un bâtiment inter-générationnel

Les écoliers de Reilhac profitent depuis septembre d'une cantine neuve ! Sur 160 m², elle peut accueillir jusqu'à 80 élèves. « L'ancienne cantine, trop petite, nous obligeait à réaliser 2 services. Elle est désormais utilisée pour les activités périscolaires et comme salle de motricité », explique le Maire Jean-Pierre Picard.

La nouvelle cantine, accessible depuis la cour de l'école, se situe en surélévation de 4 logements locatifs réalisés par Logisens avec accès direct sur la rue Henri Mondor, face à la résidence Les Prés Verts.



Le coût des travaux, réalisés par des entreprises majoritairement locales, s'est élevé à 356 000 € HT,

financés à hauteur de 47% par l'Etat, la réserve parlementaire d'Alain Calmette et le Conseil départemental.

Ayrens

L'école rénovée !

Il aura fallu un an aux entreprises pour rénover le bâtiment de l'ancienne école/mairie ! Aujourd'hui, les 700 m² qui le composent sont totalement dédiés aux 80 écoliers.

Dans ces nouveaux locaux qu'ils ont pu intégrer au mois de janvier, ils disposent au rez-de-chaussée d'une cuisine, d'une cantine, d'une salle de classe et d'une salle de motricité/sieste ; à l'étage ont été aménagées trois salles de classe et une salle informatique.

Depuis le niveau 1, à l'arrière du bâtiment où seront aménagés une cour et un jardin pédagogique, une passerelle permettra à l'avenir aux enfants de rejoindre le terrain multisports. Le préau rénové peut, quant à lui, être ouvert ou fermé, selon la météo.

Le montant de ces travaux s'élève à 750 000 €, soutenus à hauteur de 272 789 € par l'Etat, la Région et le Département, et réalisés par des entreprises locales.



TRAVAUX DANS VOS COMMUNES

Voici le récapitulatif des principaux travaux que la Communauté d'Agglomération du Bassin d'Aurillac vient de réaliser dans vos communes.

ASSAINISSEMENT / AEP

- **Aurillac** : réhabilitation branchements plomb, rue E. Chabrier

- **Marmanhac et Velzic** : réhabilitation eau potable, Alquier, Broize, Auriacombe, Niocel, Broussoux

- **St-Simon** : Boussac et chemin de Poutchou (partie basse)

Ytrac

Une Maison de santé

C'est le long de l'avenue Arsène Vermeuzouze que va démarrer en mars la construction de ce nouveau bâtiment : la Maison de santé pluriprofessionnelle. Au sein de 450 m² sur un seul niveau, elle réunira 2 médecins, 2 kinés, 2 infirmiers, 1 dentiste, 1 ergothérapeute, 1 diététicienne, 1 podologue-pédicure. Deux associations seront également accueillies : la Ligue contre le cancer et Cœur et santé. La Maison disposera d'une salle de visioconférence et d'un parking de 30 places. Son ouverture est prévue en mars 2017.



Crédit : Atelier Site et Architecture, SARL Laurent Hostier



Crédit photo : Comité du Cantal de la Ligue contre le Cancer

Ligue contre le cancer Soutenir les malades et la recherche

Chaque année, 365 000 cancers sont détectés en France. Pour venir en aide aux personnes malades, le Comité du Cantal de la Ligue contre le cancer mène diverses actions au niveau du Département : soins et activités, aides financières, soutien à la recherche, sensibilisation...

365 000 cancers sont détectés chaque année en France. C'est pour lutter contre ce fléau que la Ligue nationale contre le cancer a été créée en 1918. Le Comité du Cantal, lui, existe depuis 1959.

Cette structure de proximité, composée de 26 administrateurs et 17 bénévoles, est le relais auprès des Cantaliens des actions initiées par la Ligue. Plusieurs missions lui ont été confiées.

Agir sur le corps et l'esprit...

Afin d'accompagner les personnes malades et leurs proches dans cette épreuve qu'est la lutte contre le cancer, le Comité leur apporte un soutien quotidien.

Des activités et soins leur sont proposés (241 en 2015), pendant mais aussi après la maladie. Séances d'activité physique adaptée, ateliers de diététique et de nutrition, entretiens de soutien psychologique, visites (468 personnes rencontrées en 2015) : « Il est prouvé que la pratique d'une activité physique et une alimentation équilibrée sont indissociables d'une guérison, et permettent

d'éviter une rechute, explique Pierre Zuber, Président du Comité. Nous sommes également convaincus qu'une image positive de soi-même agit sur notre capacité à combattre la maladie. »

C'est pourquoi la structure co-finance des soins de socio-esthétique, pris en charge par le Centre Médico-Chirurgical de Tronquières et le Centre Hospitalier Henri Mondor d'Aurillac (maquillage, soin de la peau, perruque ou foulard...).

Outre ces soins et activités, le Comité dispose d'un budget destiné à compléter la protection sociale.

Il peut ainsi prendre en charge le portage de repas, les factures, les assurances et mutuelles... (39 dossiers en 2015).

« Activité physique et alimentation équilibrée sont indissociables d'une guérison »

Soutenir la recherche

Le soutien à la recherche scientifique et médicale est aussi au cœur des préoccupations du Comité. 45% de son budget annuel y est consacré, ce qui le classe parmi les 10 meilleurs Comités de France. « Nous sélectionnons des équipes et finançons leurs études, matériels et postes, décrit Bernard Filhol, le Secrétaire général. Au niveau national, la Ligue attribue également 360 bourses par an à des chercheurs. La recherche est indispensable pour avancer dans la lutte contre le cancer. »

« La recherche, indispensable pour la lutte contre le cancer »

Pour preuve : dans les années 60, 90% des malades diagnostiqués mouraient. Aujourd'hui, 60% guérissent. Un chiffre qui s'élève même à 90% pour certains cancers.

Sensibiliser

Par ailleurs, le Comité a pour mission d'agir en amont de la maladie. Il mène ainsi des opérations d'information, de prévention et de sensibilisation : conférences, stands d'information, concours dans les écoles du Cantal, journées de dépistage, participation aux manifestations nationales... « La prévention est essentielle, insiste P. Zuber. Pour le cancer du colon, par exemple, 90% des décès pourraient être évités si le dépistage gratuit était réalisé. On sait aussi que 90% des cancers du poumon sont liés au tabac. Il faut en informer les citoyens, inciter au dépistage et à une bonne hygiène de vie. »

Pour mener à bien ses missions, le Comité du Cantal dispose d'un budget annuel d'environ 180 000 € grâce

aux dons et legs de particuliers, aux donations d'associations, aux aides de fondations.

Malades, guéris, proches, bénévoles... : si vous avez besoin d'aide, ou si vous souhaitez en apporter une, n'hésitez pas à contacter le Comité du Cantal de la Ligue contre le cancer.

Appel aux dons

Le Comité du Cantal fonctionne essentiellement grâce aux dons et legs des particuliers : ils représentent les 3/4 de son budget annuel.

Pour faire avancer la recherche et accompagner les malades, le Comité a besoin de votre soutien.

Vous pouvez lui adresser un don du montant de votre choix :

**9 RUE ALEXANDRE PINARD
15000 AURILLAC
TÉL : 04 71 64 13 13**

Sortir dans l'Agglo...

Visites guidées de l'Office de Tourisme, jusqu'au 4 mars

Conférences de l'Université Inter-Ages, IUT, salle des conférences, Aurillac, les lundis et jeudis, 18h30. Rens. : www.uia.fr

Quine de l'Association Culture et Patrimoine, Vezels-Roussy, 21 février, 13h30

Spectacle de la chorale Voix Libre, Comité de Jumelage, Naucelles, 27 février

Les Hivernales de Senilhes : 27 février, 26 mars et 9 avril, Arpajon-sur-Cère (cf. p. 37)

Soirée dansante, Dance&Co Academy, Naucelles, 5 mars

Carnaval, Centre Social d'Arpajon-sur-Cère, 5 mars, 15h30

Brocante, halle de Lescudilliers, Aurillac, 6 mars et 3 avril

Repas des Aînés, Jussac, 6 mars, 12 h

Loto de Sansac'Gym, Sansac-de-Marmiesse, 6 mars, 14 h

« En corps (dé)liés », Cie de l'Intime, théâtre/danse, théâtre d'Aurillac, 8 mars, 20h45

« Le fond de l'air effraie » par Sophia Aram, humour, théâtre d'Aurillac, 10 mars, 20h45

Expo de peintures de M.-Claire Bonhommet, St-Paul-des-Landes, médiathèque, jusqu'au 11 mars

Concert dessiné, Festival BD, théâtre d'Aurillac, 11 mars, 20h45 (cf. p. 12)

Spectacle du Festival BD, Naucelles, 12 mars (cf. p. 12)

« Chacun sa croix », Cie Cos'Art, théâtre, Vezels-Roussy, 12 mars, 20h30

Festival BD, Aurillac, Médiathèque et Centre de Congrès, 11 au 13 mars (cf. pp. 10 - 13)

Quine de la Retraite Heureuse au Pré, Jussac, 13 mars, 14h30

« Les joueurs d'amour » d'après « Belle du seigneur » d'A. Cohen, Cie La Transversale, théâtre d'Aurillac, 17 mars, 19 h

Concert avec le Vieux Palais d'Espalion, église d'Ytrac, 18 mars, 20h45 (cf. p. 9)

Soirée « poule farcie », Comité des Fêtes, St-Paul-des-Landes, 19 mars, 20h30



Soirée années 80, Familles Rurales, Jussac, 19 mars

Théâtre, Retraite Sportive de la Vallée de l'Authre, Naucelles, 19 mars

Carnaval et chasse à l'œuf de l'APE, Sansac-de-Marmiesse, 19 mars

« Emile Parisien & Vincent Peirani », Festival Equinoxe Jazz, Aurillac, Espace Hélicas, 24 mars, 20h45

Repas « tête de veau » de l'Entraide Sansacoise, Sansac-de-Marmiesse, 26 mars, 12 h

Chasse à l'œuf d'Ytrac Club Nature, forêt de Branviel, 27 mars, 9 h

Chasse à l'œuf du Comité des Fêtes, Jussac, 28 mars

Repas et soirée carnaval de l'APE, Velzic, 2 avril, 17 h

Thé dansant de la Retraite Sportive de la Vallée de l'Authre, Jussac, 3 avril

« L'Enfant de la Haute Mer », Cie Le Théâtre de Nuit, théâtre d'ombres, théâtre d'Aurillac, 6 avril, 15h30

Quine de l'APE, Jussac, 9 avril

« À l'eau la Loutre », expo, Muséum des Volcans, jusqu'au 31 août

CENTRE TECHNIQUE COMMUNAUTAIRE
195, av. du Général Leclerc - 15000 AURILLAC
Eau et assainissement : Tél : 04 71 46 48 50
Déchets et tri sélectif : Tél : 04 71 46 48 50
Urgence eau/assainissement :
Tél : 04 71 46 48 60

REGIE DE L'EAU
Accueil de la CABA - 41, rue des Carmes
15000 AURILLAC - Tél : 04 71 46 86 38

Horaires d'ouverture au public
du lundi au vendredi,
de 8 h à 12 h et de 13h30 à 17h30

ASSAINISSEMENT NON COLLECTIF
3, place des Carmes - CS 80501
15005 AURILLAC CEDEX
Tél : 04 71 46 86 31

DECHETTERIE DES 4 CHEMINS
Z.A. des 4 chemins - 15250 NAUCELLES
Tél : 04 71 43 05 76

Horaires d'ouverture au public
du lundi au samedi, de 8h30 à 18h30

DECHETTERIE DE L'YSER
Rue de l'Yser - 15000 AURILLAC
Tél : 04 71 64 51 08

Horaires d'ouverture au public
du lundi au samedi, de 8h30 à 18h30

STABUS
Guichet : 3 avenue Gambetta
Dépôt : 8 rue D. Papin - 15000 AURILLAC
Tél : 04 71 64 54 55

MEDIATHEQUE
Rue du 139^e RI - 15000 AURILLAC
Tél : 04 71 46 86 36
mediatheque.caba.fr

CENTRE AQUATIQUE
Rue du Dr Béraud - 15000 AURILLAC
Tél : 04 71 48 26 80

Horaires d'ouverture différents
selon les jours et périodes
centreaquatique.caba.fr

OFFICE DE TOURISME
7, rue des Carmes - 15000 Aurillac
Tél : 04 71 48 46 58

Horaires jusqu'au 26 avril inclus :
Du lundi au samedi de 9h30 à 12 h
et de 13h30 à 17 h

POINT INFO JEUNESSE
Cf. Médiathèque - Tél : 04 71 46 86 20

GUICHET D'ACCUEIL ÉTUDIANTS SOLIHA (PACT CANTAL)
9, avenue Aristide Briand - 15000 AURILLAC
Tél : 04 71 48 88 06
E-mail : cantal@solihha.fr

AEROPORT AURILLAC-TRONQUIERES
Ligne aérienne : 04 71 63 56 98
Tour de contrôle : 04 71 64 50 00

SEBA 15
14, avenue du Garric - 15000 AURILLAC
Tél : 04 71 63 88 10
E-mail : seba15@seba15.fr - www.seba15.fr

AGGLOmag

Directeur de la publication : **Jacques MÉZARD**
Vice-Président en charge des T.I.C. : **Jean-Paul NICOLAS**
Rédacteur en Chef : **Christine LOUIS** - Rédaction : **Claire LAINSCAK Lou PEUCHLESTRADE**
Photos et photographie : **Ludovic LAPORTE** - Conception : **David GIRAUD**
Service Communication de la CABA - Tél : 04 71 46 86 30 - Email : com@caba.fr
Régie publicitaire : Aurillac Développement - Thierry BONNET - Tél : 04 71 46 86 50
Imprimerie : CHAMPAGNAC (Aurillac) - N° ISSN : 1765-8993 - Tirage : 29 500 ex.



Ce document est imprimé sur du papier provenant de forêts gérées durablement, avec des encres végétales.

Rejoignez-nous sur



www.facebook.com/caba-officiel

LES ELUS

Le Président

Jacques MÉZARD
Pour prendre rendez-vous avec le Président de la CABA, contactez le 04 71 46 86 47

Les Vice-Présidents

Vous pouvez contacter tout Vice-Président sur un sujet lié à son domaine de compétence au 04 71 46 86 47

Michel ROUSSY

Urbanisme et Habitat

Pierre MATHONIER

Développement Economique
Prendre rendez-vous au 04 71 45 46 03

Philippe GRANIER

Environnement et Développement Durable

Roland CORNET

Administration Générale et Personnel

Marie-Pierre LOURS

Politique de la Ville

Alain BRUNEAU

Travaux et Réseaux

Georges JUILLARD

Finances

Charly DELAMAIDE

Grands Equipements

Jean-Pierre ROUME

Transports

Christian POULHÈS

Contractualisation

Jean-Paul NICOLAS

Techniques d'Information et de Communication

Xavier DALL'AGNOL

Tourisme

NOS 25 COMMUNES

Arpajon-sur-Cère Aurillac Ayrens Cartat Crandelles
Giou-de-Mamou Jussac Lacapelle-Viescamp Labrousse
Laroqueville Lascelles Mandailles-Saint-Julien
Marmanhac Naucelles Reilhac Sansac-de-Marmiesse
Saint-Cirgues-de-Jordanne Saint-Paul-des-Landes Saint-Simon
Teissières-de-Cornet Velzic Vézac Vezels-Roussy Yolet Ytrac





A VENDRE

Arpajon-sur-Cère

Appartements T3 & T4

- ◆ Balcon ou Terrasse
- ◆ Garage ou Parking
- ◆ Cave
- ◆ Patio
- ◆ Panneaux Solaires



Avantages Fiscaux*

1. Un taux de TVA réduit à 5,5%
2. Une exonération de Taxe Foncière pendant 15 ans.

*Sous conditions de ressources

À partir de
145 000 €

1 Avenue Georges Pompidou - Aurillac

04 71 46 24 24

www.polygone-sa.fr

