

RAPPORT D'ACTIVITÉS



Communauté
d'Agglomération du
Bassin d'Aurillac



Poursuivre une politique dynamique d'investissement : tel est l'objectif fondamental qui guide l'action de la Communauté d'Agglomération. C'est une exigence pour répondre aux enjeux de développement et d'attractivité de notre territoire, pour le doter des infrastructures indispensables aux besoins de la vie quotidienne, de chaque citoyen, du monde économique, du tissu associatif. La concurrence existe entre les territoires au niveau national et nous avons le devoir de construire une agglomération compétitive.

EDITO

Investir, c'est continuer à construire et entretenir nos grands équipements, renforcer notre offre touristique ; c'est faire constamment évoluer les installations et la gestion de l'eau, de l'assainissement, des déchets, des transports en commun afin de maintenir la qualité de nos services publics. C'est aussi œuvrer pour un développement solidaire de nos quartiers et de toutes nos communes. Investir, c'est surtout générer du développement économique, soutenir l'emploi et l'enseignement supérieur, ou encore s'ouvrir aux technologies innovantes du numérique et de la transition énergétique.

Cette volonté à l'œuvre au quotidien, dans toutes nos compétences, vous en trouverez la déclinaison dans ce document. Par delà l'obli-

gation d'un rapport administratif annuel, nous avons souhaité à partir des données 2015 présentées au Conseil Communautaire réaliser pour tous les habitants du Bassin d'Aurillac une synthèse, panorama de l'action de notre Collectivité.

Travail de ses agents au service du public, gestion financière rigoureuse, état d'esprit communautaire de ses élus par delà les sensibilités politiques ou les origines géographiques : autant de leviers qui font avancer la CABA. Car investir, c'est avoir confiance en l'avenir de ce territoire.

Jacques MÉZARD

Président de la Communauté
d'Agglomération du Bassin d'Aurillac
Sénateur

SOMMAIRE

Territoire et compétences	04
Sites et services	06
Instances	08
Finances	10
Administration générale	12
T.I.C.	14

Economie	16
Aménagement du territoire	20
Enseignement supérieur	22
Tourisme	24
Événementiels	26
Eau et Assainissement	28

Environnement	30
Transports	32
Urbanisme	34
Politique de la Ville	36
Sports	38
Culture	42



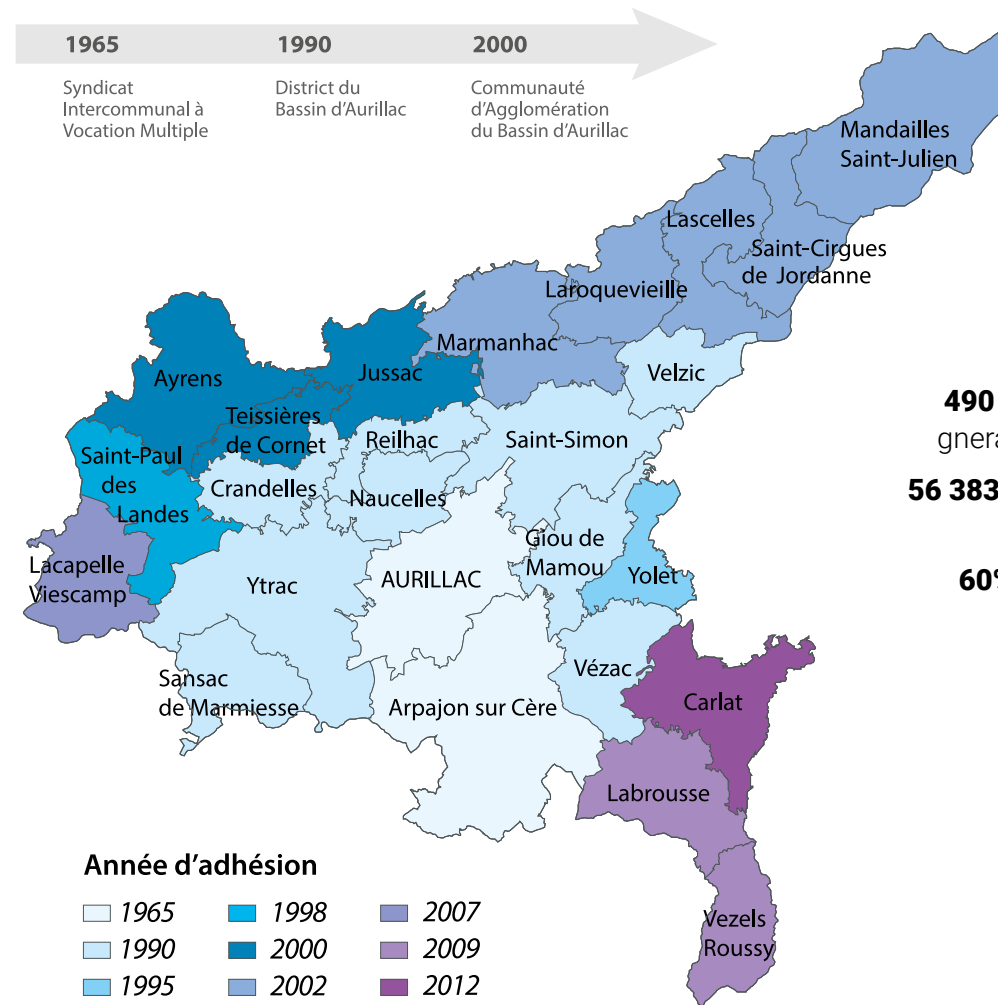
Aux portes du sud-ouest

Poursuivant l'histoire de la coopération intercommunale entamée en 1965, la Communauté d'Agglomération du Bassin d'Aurillac (CABA) a été créée en 2000. Elle rassemble aujourd'hui 25 Communes et 56 383 habitants.

La Collectivité assure de multiples compétences, des services publics de proximité aux aménagements structurants : développement économique et touristique, aménagement du territoire, enseignement supérieur, aménagement numérique, urbanisme et habitat, politique de la ville, eau et assainissement, collecte et traitement des déchets, environnement, transports collectifs, grands équipements culturels et sportifs.

En 2015 a été adopté et engagé l'élargissement de la compétence Urbanisme ouvrant la voie à l'élaboration d'un Plan local d'Urbanisme intercommunal (cf. p. 34).

Conformément à ses statuts, la CABA contribue également au financement de la défense Incendie, du Festival International de Théâtre de rue et de la ligne aérienne Aurillac-Paris. Elle participe aussi aux travaux de 67 organismes extérieurs, dans des secteurs en lien avec ses compétences (économie, habitat, éducation, action sociale, environnement...).



En chiffres

25 communes depuis 2012

490 km², du Puy Mary à la Châtaigneraie et aux confins de l'Aveyron

56 383 habitants, soit plus d'un tiers de la population du Cantal

60% de l'activité économique et **45% des emplois** du Cantal





Au service du public

Au fil des évolutions de son territoire ou de ses compétences, la CABA adapte ses services et équipements pour accomplir ses missions au service du public. Au 31 décembre 2015, les effectifs de la Collectivité se composaient de 289 agents (cf. ci-contre).

Le patrimoine communautaire compte 34 équipements culturels, économiques, sportifs... (cf. les principaux p. 7), auxquels s'ajoutent 241 sites d'eau et d'assainissement (du poste de relèvement à la station de

Souleyrie). Pour l'anecdote, on dénombre aussi une flotte de 130 véhicules... et de 22 embarcations au Puech des Ouilhes !

Chaque année sont conduits des études et programmes de travaux pour construire ou faire évoluer les grands équipements. Au quotidien, tous les sites communautaires font l'objet d'un suivi : dépannages, réparations, entretien, aménagements ont représenté en 2015 (hors sites eau et assainissement) 15 000 heures de travail.

289 agents en 2015

71 dans les services d'**Administration Générale**

69 au service **Eau et Assainissement**

51 au service **Environnement**

37 au service **Bâtiment**

26 à la **Médiathèque**

20 au **Centre Aquatique**

8 à l'**Aéroport**

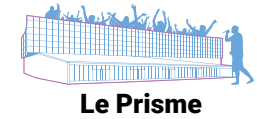
5 dans les **campings**

2 au **PLIE**

Développement économique



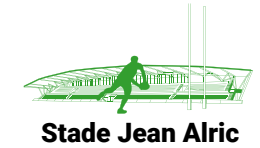
Culture



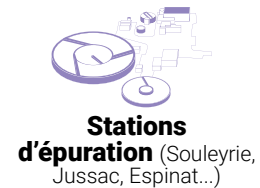
Tourisme et environnement



Sports et loisirs



Techniques



Contacts et informations pratiques page 46



Elus des 25 Communes

Les conseillers communautaires sont les représentants de la population au sein des différentes instances de la CABA.

Au sein du Conseil communautaire, chaque commune est représentée par au moins un délégué. Aucune ne peut avoir à elle seule la majorité des sièges. Le Conseil Communautaire de la CABA comprend ainsi 70 délégués titulaires et 15 suppléants issus des 25 Conseils municipaux.

Depuis 2014, ils sont élus au suffrage universel direct.

Présidé par Jacques Mézard, l'exécutif de la CABA est composé de 12 Vice-Présidents représentant les différentes sensibilités et les différents secteurs géographiques. Leur sont associés 15 Conseillers délégués. Le Bureau communautaire, réuni tous les 15 jours, associe aussi aux côtés de l'exécutif les Maires (non Vice-Présidents)

des 25 Communes qui prennent ainsi part aux dossiers concernant l'avenir de notre territoire.

Les Conseillers communautaires titulaires participent au travail d'une ou plusieurs des 7 Commissions définies par domaines de compétences. Les conseillers suppléants peuvent y être associés. Le Président, les Vice-Présidents et les Maires en sont membres de droit.

Président



Jacques MÉZARD
Conseiller Municipal
d'Aurillac

Vice-Présidents



Michel ROUSSY
Urbanisme et Habitat
Maire d'Arpajon-sur-Cère



Philippe GRANIER
Environnement et
Développement Durable
Maire d'Ayrens



Marie-Pierre LOURS
Politique de la Ville
Conseillère Municipale
d'Aurillac



Georges JUILLARD
Finances
Maire de
Sansac-de-Marmiesse



Jean-Pierre ROUME
Transports
Conseiller Municipal
d'Aurillac



Jean-Paul NICOLAS
T.I.C.
Conseiller Municipal
d'Aurillac

Maires associés

Jean-Marie CHAUSY (Vezels-Roussy) / **Agnès COURCHINOUX** (Carlat) / **Geneviève DELPUECH** (Lacapelle-Viescamp) / **Guy DELPUECH** (Yolet) / **Philippe FABRE** (Mandailles-St-Julien) / **Jean-Luc LENTIER** (Vézac) / **Roger MAURÉ** (Marmanhac) / **Jean-Louis PRAX** (Laroquevieille) / **Jean-Louis VIDAL** (Crandelles)



Pierre MATHONIER
Développement
économique
Maire d'Aurillac



Roland CORNET
Administration
générale et Personnel
Maire d'Ytrac



Alain BRUNEAU
Travaux et Réseaux
Maire de Jussac



Charly DELAMAIDE
Grands Equipements
Conseiller Municipal
d'Aurillac



Christian POULHÈS
Contractualisation
Maire de Naucelles



Xavier DALL'AGNOL
Tourisme
Maire de Lascelles

Conseillers Délégués

- Equipements culturels et Enseignement Supérieur : **Josiane COSTES** (Conseillère d'Aurillac)
- Aires d'Accueil des Gens du Voyage et Travaux et Réseaux : **Gérard PRADAL** (Maire de Labrousse)
- Urbanisme et Habitat : **Frédéric GODBARGE** (Maire de Giou-de-Mamou)
- Environnement et Développement Durable : **Jean-Pierre DABERNAT** (Maire de Saint-Paul-des-Landes), **Nicole LOUBEYRE** (Conseillère d'Aurillac)
- Administration Générale et Personnel, Politique de la Ville : **Michelle LABLANQUIE** (Conseillère d'Aurillac)
- Travaux et Réseaux : **Jean-Pierre ASTRUC** (Maire de Velzic)
- Finances : **Daniel FABRE** (Maire de Saint-Simon), **Jean-Pierre PICARD** (Maire de Reilhac)
- Grands Equipements : **Thierry CRUÈGHE** (Maire de Teissières-de-Cornet), **Claudine FLEY** (Conseillère d'Aurillac)
- Transports : **Valérie BENECH** (Conseillère d'Arpajon-sur-Cère)
- TIC : **Géraud MARCASTEL** (Conseiller d'Arpajon-sur-Cère)
- Tourisme : **Michèle BIGEON** (Conseillère de Jussac), **Philippe MAURS** (Maire de Saint-Cirgues-de-Jordanne)



Priorité à l'investissement

Appliquer une gestion financière et budgétaire rigoureuse, maîtriser l'endettement, maintenir une stabilité fiscale, donner la priorité à l'investissement : tels sont les 4 axes fondamentaux de la stratégie financière de la CABA qui s'appuie sur des études prospectives à 3-4 ans.

Sur la base de finances saines, l'Agglomération peut continuer à investir sur les grands équipements comme sur les services du quotidien. Autant de leviers d'aménagement du territoire mais aussi d'activité économique.

Chiffres 2015

9 budgets : Principal, Eau, Assainissement, Déchets, PLIE, Campings, Transports, Aéroport, Centre aquatique

78 M€ de dépenses inscrites aux budgets de la CABA :

45,7 M€ en **Fonctionnement**,

32,4 M€ en **Investissement**

dont 24 M€ pour les dépenses d'équipement

8,24 M€ d'**autofinancement** dégagés sur les dépenses de fonctionnement

Capacité de **désendettement** de **4,4 ans** (seuil prudentiel : 7 ans, seuils d'alerte : 10-12 ans)

26 786 mandats (paiement) et **titres** (recettes) émis

« Appliquant une gestion financière rigoureuse dans un contexte budgétaire contraint, la Collectivité veille à la maîtrise de ses dépenses et de son endettement. La CABA peut ainsi s'appuyer sur des finances saines pour maintenir un haut niveau d'investissement permettant de continuer à soutenir l'économie locale et à développer des équipements et services de qualité. »

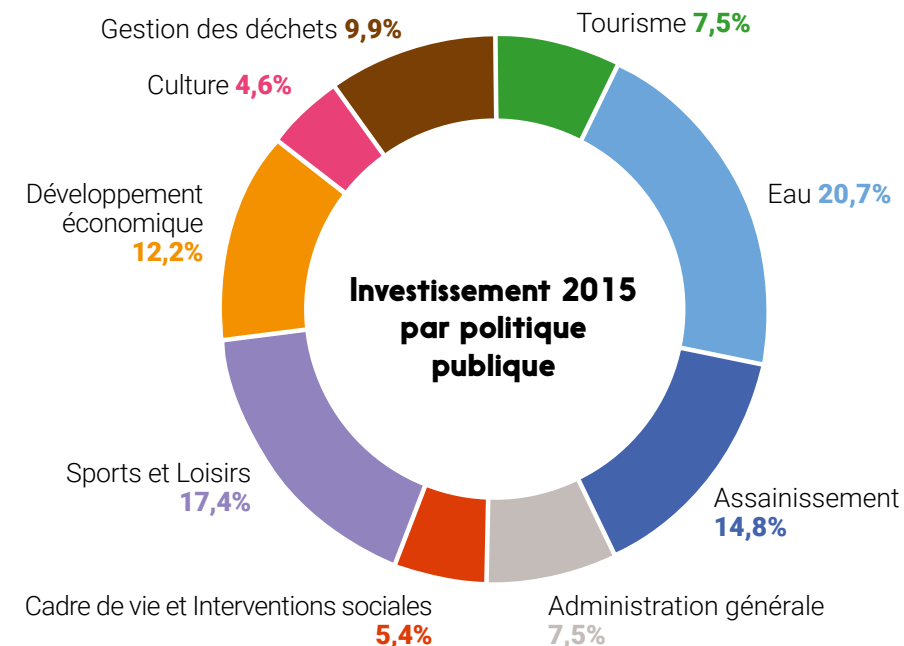
Georges JUILLARD
Vice-Président chargé
des Finances

Ressources

7,6 M€ de **dotations de l'Etat** (baisse de 1 M€ entre 2010 et 2015)

16,5 M€ de **recettes fiscales** (65% des recettes du Budget principal) issus de **3 impositions ménages** (Taxe d'habitation, Taxe sur le foncier non bâti, Taxe additionnelle sur le foncier non bâti) et **4 impositions économiques** (Cotisation foncière des entreprises,

Dépenses d'investissement (Compte Administratif 2015 hors dette)



Cotisation sur la valeur ajoutée des entreprises, Imposition forfaitaire sur les entreprises de réseaux, Taxe sur les surfaces commerciales)

Autres ressources : produits des services (ex. : eau, assainissement, centre aquatique) ; co-financements des investissements obtenus auprès du Département, de la Région, de l'Etat, de l'Europe ou de l'Agence de l'Eau Adour-Garonne

Stabilité fiscale

Les principaux **Taux d'imposition** sur lesquels la CABA peut agir (TH, TFNB, CFE) **restent inchangés** depuis 2011, stabilité pratiquée auparavant avec la Taxe professionnelle.

Marchés publics

En 2015

Plus de **200 marchés** gérés, 115 attribués ou reconduits



L'action au quotidien

Suivi des assemblées, du courrier (postal, mail) et du fonctionnement général ; gestion des ressources humaines, du recrutement au déroulement de carrière en passant par la formation ; gestion du patrimoine, des sinistres ou encore analyse et expertise juridique : les services généraux de la CABA participent à l'action quotidienne de la Collectivité. Ils interviennent également en appui des autres services mais aussi, de manière croissante, auprès des Communes membres qui font librement appel à leurs compétences.

“ *Tout en stabilisant ses effectifs, la Communauté d'Agglomération affine ses structures administratives et confirme ses compétences en préservant cet esprit d'équipe nécessaire au bon déroulement des projets mis en place.* ”

Roland CORNET
Vice-Président chargé de l'Administration générale et du personnel

En 2015

7 conseils communautaires, **165 délibérations**, 223 décisions, 650 arrêtés

289 agents (cf. p. 6), 15 arrivées et 15 départs

676 jours de formation

67 000 m² de **patrimoine bâti** communautaire

Relations avec les Communes

En cours

Optimisation et mutualisation des moyens avec les Communes et les organismes satellites (SEBA15, Office de Tourisme, Stabus, Aurillac Développement)

Réunions thématiques avec les secrétaires de Mairies

Groupements de commande (téléphonie, électricité, carburant) et **consultations dématérialisées** pour le compte des Communes (12 en 2015)

Création d'une **Direction commune des Systèmes d'Information** et d'un **service commun d'Application du Droit des Sols** (cf. pp. 34-35)

Conseil et mise à disposition d'ingénierie et d'outils (juridique, informatique, marchés publics, site Internet...)

Transformation des **sociétés d'économie mixte** Aurillac Développement et Stabus en **sociétés publiques locales**

Patrimoine/Juridique

En 2015

Négociation du **contrat d'assistance en escale** avec Hop!, compagnie exploitante de la liaison aérienne Aurillac-Paris

Installation de la société Vago comme gestionnaire des aires d'accueil des gens du voyage

En cours et en projet

Travaux sur les **aires d'accueil des gens du voyage** (télégestion, aménagements autour du local d'accueil des Dinandiers)

Inventaire du patrimoine physique de la collectivité avec intégration dans un logiciel de gestion globale des biens

Attribution du **nouveau marché Assurances**, pour couvrir les risques dans de multiples domaines

Dialogue social

Installation en 2015 des nouveaux **Comité d'Hygiène, de Sécurité et des Conditions de Travail** (CHSCT) et **Comité Technique** (CT) suite aux élections professionnelles

Lancement d'une **démarche « Qualité de vie au travail »**

En projet

Refonte du règlement relatif à la **gestion du temps**

Renégociation du **régime indemnitaire**





Le numérique pour tous

Les Technologies de l'Information et de la Communication (TIC) constituent un des outils de désenclavement et d'attractivité pour le Bassin d'Aurillac.

La Communauté d'Agglomération s'est lancée depuis de nombreuses années dans une politique volontariste autour du numérique. Il s'agit à la fois de développer les usages

à l'intérieur de la collectivité mais aussi sur l'ensemble de son territoire, et de mettre à disposition de ses habitants et de ses entreprises des techniques performantes, identiques à celles des grandes métropoles. Le suivi du déploiement de la fibre optique, les nouveaux services numériques ou la refonte complète des sites internet en sont autant d'exemples.

“ L'accès au très haut débit et à une téléphonie mobile performante constitue un levier de désenclavement. Pour répondre aux attentes de nos concitoyens liées au développement des usages numériques, nous travaillons au quotidien à l'amélioration des débits. Nous relayons les besoins auprès des opérateurs et veillons à ce qu'ils respectent leurs engagements sur le déploiement. ”

Jean-Paul NICOLAS
Vice-Président
chargé des TIC

Services numériques

En cours

Dématérialisation des procédures : marchés, chaîne comptable, actes administratifs

Radio-relève des compteurs d'eau

Télégestion et supervision des sites (eau, assainissement, grands équipements, bâtiments)

Expérimentations autour du **Système d'Information Géographique** avec le CRAIG et l'IGN sur la précision cartographique

En projet

Etude Smart City (« ville intelligente ») financée par la Région Auvergne autour du développement des usages numériques

Réflexion autour du **Smart-grid** : gestion intelligente d'un réseau électrique, au camping de l'Ombrade



Systèmes d'information

En chiffres

48 serveurs informatiques

449 postes de travail, 263 périphériques

48 kilomètres de fibre optique

Gestion d'une **quarantaine d'applications** « métier » et standard

En cours

Mutualisation des salles serveurs entre la CABA et la Mairie d'Aurillac

Sites internet

Refonte complète des sites internet de la Collectivité et développement d'une plate-forme de démarches en ligne. Mise en ligne début 2016.

caba.fr
mediatheque.caba.fr
centreaquatique.caba.fr
camping.caba.fr
eservices.caba.fr
stabus.fr



Fibre Optique

En cours

Déploiement de la fibre optique sur l'ensemble du territoire réalisé par Orange sur ses fonds propres dans le cadre du Schéma Directeur de l'Aménagement Numérique du Territoire Auvergnat et du Programme National « Très haut débit » ; depuis mi-2013 25% des logements d'Aurillac fibrés, travaux préparatoires sur Arpajon-sur-Cère

Suivi par la CABA des engagements de l'opérateur pour un déploiement prévu sur les **25 communes** de 2015 à 2020

Participation aux travaux de la régie « **Auvergne numérique** » qui œuvre au développement du Très Haut Débit sur le territoire auvergnat



Economie

Pour accompagner le développement économique du territoire et participer à son rayonnement, la Communauté d'Agglomération du Bassin d'Aurillac met en place une politique d'actions volontaristes qui a pour objectif de soutenir et de répondre aux besoins des entreprises locales, de diversifier l'offre commerciale du Bassin d'Aurillac, de faciliter l'implantation de nouvelles activités et de favoriser la création d'emplois.

La CABA apporte également un soutien aux entreprises locales, notamment du BTP et de l'artisanat, via ses investissements lourds dans les domaines

des grands équipements sportifs, culturels, touristiques et ses actions en terme de rénovation de l'habitat.

En 2015, la CABA a poursuivi l'aménagement de la zone d'activités d'Esban, le dossier de la Sablière, la mise à disposition de locaux aménagés dans le cadre du Pôle Immobilier d'Entreprises, et de logements via la Pépinière de la Contie. Elle accompagne aussi la création d'une IGP « Parapluie d'Aurillac » et s'engage dans une politique d'accompagnement des entreprises au travers d'une démarche prospective de gestion des emplois et des compétences (GPEC).

“ Le développement économique est absolument nécessaire pour assurer les emplois de demain. Le bassin aurillacois est riche d'entreprises innovantes qui se battent au quotidien pour maintenir et renforcer leurs activités sur notre territoire.

Il appartient aux collectivités de faciliter et de structurer ce développement en mettant à disposition des outils performants et efficaces d'accompagnement de notre tissu économique.

C'est l'action que poursuit la Communauté d'Agglomération au travers de projets structurants comme le village d'entreprises, la ZAC d'Esban, la Sablière mais aussi par le soutien et la gestion de la ligne aérienne ou la Gestion Prévisionnelle des Emplois et des Compétences.

L'avenir économique de demain se construit aujourd'hui.

Pierre MATHONIER
Vice-Président chargé du
Développement économique

En 2015

ZAC du Puy d'Esban : cession de 33 993 m² avec 4 ventes effectives et un compromis ; **62%** de la zone **commercialisés** fin 2015

Pôle immobilier d'entreprises : 53 entreprises et 370 emplois. **Taux d'occupation** du village : **93%**.

Pépinière de logements de la Contie (Marmanhac) : **6 logements**, meublés et équipés destinés aux nouveaux arrivants (créateurs d'entreprise et cadres) pour faciliter leur installation sur le territoire. **Taux d'occupation** moyen : **51%**.

Plan Local pour l'Insertion et l'Emploi (PLIE) : insertion professionnelle des publics très éloignés de l'emploi. **244 personnes accompagnées** en 2015. 79% ont été mis en étape de parcours professionnel.



En cours

ZAC du Puy d'Esban : poursuite de la commercialisation

Esban 2 : acquisition de nouveaux terrains (**25 ha en 2015**) et réserves foncières pour anticiper les besoins futurs de développement de la ZAC

La Sablière - Développement de l'attractivité commerciale du Bassin d'Aurillac : création de **25 000 m² de surface de vente** avec un investissement privé de 60 M€ et plus de **400 nouveaux emplois**. Le projet avance, même s'il a subi des retards



Commercialisation au 30 juin 2016

considérables du fait des recours de Géant Casino. Les principales étapes juridiques ont été franchies. Dans l'attente des dernières décisions, le promoteur SNC Atout 15 et la SEBA 15 poursuivent les **opérations préparatoires** à l'aménagement de la ZAC.

En projet

Démarche de Gestion Prévisionnelle des Emplois et des Compétences (GPEC) pour anticiper les besoins en compétences nécessaires à la dynamique des entreprises du territoire. Cette démarche s'appuie sur la vision, l'expérience et les objectifs des entreprises. Opération partenariale, le Comité de pilotage associe entreprises, services de l'Etat, partenaires institutionnels et organisations syndicales.

6^e tranche du Pôle immobilier d'entreprises : création de 526 m² de bureaux locatifs et une salle de réception de 50 m² en rez-de-chaussée. Dossiers d'appel d'offres lancés pour démarrage des travaux à l'automne 2016. Une 7^e tranche est également à l'étude.

Indication Géographique Protégée (IGP) « Parapluie d'Aurillac » : groupe constitué avec les entreprises du Parapluie pour permettre la reconnaissance de la marque **Parapluie « l'Aurillac »**, propriété de la CABA, comme IGP. Mise en place d'une première version du cahier des charges soumis à l'avis de l'Institut National de la Propriété Intellectuelle (INPI).

© Techniques-Effects / Architectes Camborde et Lamaison



© Sacha ROUBINE CHEYLUS Architecte



Aménagement du territoire

La réponse aux enjeux du développement et de l'attractivité du territoire guide l'action de la CABA, dans tous ses domaines de compétence.

Pour conduire les investissements déclinant sa politique d'aménagement, elle mobilise les co-financements de partenaires au travers de contractualisations.

Sur la problématique du désenclavement, elle s'investit particulièrement pour la mise à niveau et le développement de l'aéroport dont elle a repris la gestion en 2009, et la pérennité de la ligne Aurillac-Paris. En 2015, pour débloquer la réalisation de travaux sur la RN122 (dont la déviation de Sansac-de-Marmiesse), elle a acté une participation au volet routier du Contrat de Plan Etat-Région.

Aéroport

Plateforme aéroportuaire

12 804 vols non commerciaux (tourisme, loisirs, affaires) en 2015

En 2015, **100 000 € de travaux** sur les équipements, **165 000 € d'acquisition de matériels**

Production d'électricité en 2015 : **231 Mwh** grâce aux 1 700 m² de panneaux photovoltaïques sur les **hangars** construits en 2014 ; **3 220 Mwh** grâce aux **11 066 panneaux** sur les 6 ha exploités par la société Arkolia Energies

Ligne Aurillac-Paris

Fréquentation en augmentation : **27 471 voyageurs** en 2015, taux de remplissage des vols approchant les 60%

Participation annuelle de la CABA au déficit d'exploitation, plafonnée à **500 000 €**

En projet

Lancement en 2016 par la compagnie Hop! d'une **liaison estivale Aurillac-Ajaccio** (sans participation des collectivités)

Intégration en 2016 à la CABA des **4 agents d'escale** (assistance aux passagers)

Programme d'**investissements** de **1,6 M€** pour la période 2016-2020 : parkings, bâtiment pompier, installations électriques, mises aux normes des hangars, etc.



Contractualisation

En 2015

1,9 M€ obtenus dans le cadre du **Contrat Auvergne +** 2015-2018 avec la Région Auvergne

3,2 M€ inscrits dans le volet territorial du **Contrat de Plan Etat-Région** 2015-2020. Sur le volet routier, 54,6 M€ inscrits pour la déviation de Sansac sur la **RN122, contribution de la CABA : 1 M€.**

3,04 M€ de **fonds européens FEDER** pour répondre aux enjeux du Projet de Développement Urbain Intégré (PDU) sur 2015-2020

1,6 M€ du **Fonds Social Européen** sur 2015-2020 pour l'insertion et l'emploi (cf. p. 17)

En projet

2,65 M€ de concours du **Département du Cantal** inscrits dans le nouveau contrat 2016-2020

Renégociation et nouvelles contractualisations avec la **Région Auvergne-Rhône-Alpes**

Financements du Ministère de l'Ecologie dans le cadre des « **Territoires à énergie positive** » (tranche 1 : **500 000 €**, tranche 2 : **1,5 M€**)

Nouveau **programme Leader** du Pays d'Aurillac



“ Les dotations obtenues dans le cadre des contractualisations constituent, notamment en une période de budgets contraints, des leviers financiers importants pour des projets essentiels à l'avenir du Bassin d'Aurillac. Ces contributions permettent à notre territoire de se développer sur la base d'une stratégie et de projets partagés, reconnus et qui fédèrent l'ensemble de nos partenaires. ”

Christian POULHÈS
Vice-Président chargé de la Contractualisation



Enseignement supérieur

Une offre de formation diversifiée, 1 300 étudiants au sein de 12 établissements : tels sont les forces de l'enseignement supérieur qui contribue au rayonnement et à la dynamique du Bassin d'Aurillac. Cette dimension stratégique guide l'action de la Communauté d'Agglomération qui s'investit particulièrement pour le logement et les services de vie étudiante.

Dans le cadre de la convention « campus » renouvelée en 2015 avec l'Université d'Auvergne, la « Fondation pour l'Université d'Auvergne » et le Conseil Départemental, la CABA met à disposition du « campus Aurillac » 4 agents qui remplissent des missions mutualisées, et verse une contribution financière annuelle de 16 500 €.

Elle soutient également l'antenne CROUS pour la gestion du restaurant universitaire et l'action sociale (bourses) pour un montant de 55 300 € par an, et propose par l'intermédiaire de Soliha Cantal un guichet unique d'accueil principalement centré sur le logement qu'elle finance à hauteur de 11 500 € par an.

A ces contributions, s'ajoute celle versée au Centre Universitaire Jean-François Champollion, opérateur de la nouvelle licence Langues Etrangères Appliquées Anglais/Espagnol.

Enfin, la Communauté d'Agglomération soutient la vie des associations étudiantes avec le versement d'une subvention annuelle à la Fédération des Etudiants du Bassin d'Aurillac (3 000 € en 2015).

En chiffres

1 287 étudiants à Aurillac sur les promotions 2015/2016

60% des étudiants sont originaires d'autres départements (dont 50% hors Auvergne)

12 établissements d'enseignement supérieur

39 formations post BAC dans différents domaines

1 500 exemplaires du « **Guide de l'étudiant** » mis à jour, édités et distribués



Les Rendez-vous Etudiants

Pour accueillir comme il se doit les 1 300 étudiants du Bassin d'Aurillac, leur permettre de découvrir les équipements, les acteurs du territoire et ses habitants, la CABA organise chaque année deux journées d'animation ! En 2015, 25 partenaires se sont mobilisés. 300 étudiants (32 équipes) ont participé aux défis ludico-sportifs et artistiques, 700 assiettes de truffade ont été servies et le spectacle de Théâtre de Rue a réuni quelque 700 spectateurs. Cette initiative partenariale originale monte en puissance d'année en année.

En 2015

Dans le cadre du projet partenarial A2Ex (Auvergne Alternance Excellence), aménagement par Polygone, en partenariat avec la CABA, de **40 logements étudiants supplémentaires** dans l'ancien bâtiment de l'ENILV.



Ouverte à la rentrée 2015, cette nouvelle extension de la résidence Roger Besse affiche complet. Les loyers conventionnés de **210 € à 315 €** ouvrent la possibilité de prétendre à l'APL. Pour ce projet, la CABA a accordé une subvention de 300 000 € à Polygone

En projet

Création d'un **3^e Département** « Sciences et Génie des Matériaux » sur le site d'Aurillac



Tourisme

Le Puech des Ouilhes, les Gorges de la Jordanne, le Centre UCPA de Lascelles : autant d'équipements plébiscités par les touristes mais aussi par les habitants de la CABA.

Le tourisme est vecteur de valorisation, d'aménagement du territoire et d'activité écono-

mique. C'est pourquoi la CABA investit chaque année pour l'amélioration des infrastructures, et pour diversifier l'offre d'activités. Alors que de nouveaux projets sont lancés, les équipements ont connu sur l'été 2015 une hausse globale de la fréquentation.

“ Notre stratégie en matière de développement touristique repose sur la valorisation du patrimoine et de nos sites naturels, et sur la création d'un maximum de produits d'animation pour mailler l'ensemble du territoire. En offrant à nos visiteurs un panel d'activités le plus large possible, l'objectif est aussi que le tourisme participe encore plus au développement économique. ”

Xavier DALL'AGNOL
Vice-Président
chargé du Tourisme

En 2015

Puech des Ouilhes

Fréquentation très satisfaisante ; du 10 juillet au 25 août, pics à plus de **200 baigneurs/jour** et plus de **300 promeneurs** sur le sentier Son et Lumières

Mise en lumière de la nouvelle portion du parcours Son et Lumières

Démolition de la friche du **Diamant Vert**.

La Vallée des Légendes

822 enfants accueillis du 5 juillet au 23 août lors des séjours de l'**UCPA** (remplissage à 82%)

972 nuitées, plus de **1 200 enfants et 250 adultes accueillis** par la **FAL**

Office de Tourisme du Pays d'Aurillac

Opérateur de la **politique touristique** de la CABA

39 000 visiteurs renseignés en 2015

Sentiers de randonnée

587 km de sentiers pédestres et VTT entretenus, mis à l'honneur lors de la Fête de la Rando en juin



Gorges de la Jordanne

27 182 entrées, ouverture au public d'une cavité sous roche le long du sentier

En cours

Rocher de Carlat

Après l'étude de faisabilité de la reconstitution en **réalité augmentée de l'ancienne forteresse** du Rocher et l'élaboration des cahiers des charges, mise en œuvre du projet pour une ouverture de la « visite » prévue à l'été 2017

Station de Pleine Nature

Lancement d'études pour des aménagements dans le bourg de Mandailles, facilitant la **pratique d'activités de pleine nature** sur la Haute Vallée de la Jordanne. Début des travaux en 2017



Campings

Après la mise à niveau des campings de la Cère (Arpajon-sur-Cère) et du Moulin (Jussac), réflexion sur la **restructuration** de l'Ombrade (Aurillac)





Evènementiels

Spectacles, musique, gastronomie, BD (cf. p. 44), rando et pleine nature (cf. pp. 25, 31)... : la CABA organise et soutient toute l'année de nombreuses manifestations qui animent le quotidien des habitants du Bassin d'Aurillac.

Incontournable de l'été, et manifestation phare pour le monde des arts de la rue, le Festival International de Théâtre de Rue d'Aurillac attire chaque année des dizaines de milliers de spectateurs, artistes et programmateurs. En 2015, il a fêté ses 30 ans

L'Ultra Trail du Puy-Mary Aurillac (UTPMA), la Dériv'Chaînes, les concerts classiques avec l'Association pour la Renaissance du Vieux Palais d'Espalion, les animations dans les différents sites et équipements communautaires... participent également à l'attractivité du territoire.

Festival International de Théâtre de Rue d'Aurillac

En 2015

Organisation de la **30^e édition** par l'association Eclat

19 compagnies officielles, 633 compagnies de passage, **2 022 artistes** accueillis

Environ **130 000 spectateurs** présents aux 3 005 représentations

21 représentations sur la CABA et le Cantal dans le cadre des Préalables

A venir

Renouvellement de la **convention pluriannuelle** entre Eclat et les partenaires du Festival : Etat, CABA (510 000 €/an), Ville d'Aurillac, Région, Département



Le Parapluie

En 2015...

8 compagnies accueillies en **résidence**

6 sorties de résidences proposées aux habitants



Européennes du goût

En 2015

43 exposants ont participé à l'évènement organisé par Aurillac Développement

3 378 dégustateurs pour le **20^e concours des Goudots Gourmands** organisé par l'Office de Tourisme du Pays d'Aurillac

Concerts avec le Vieux Palais d'Espalion

Saison 2015/2016

3 concerts de musique classique d'artistes de renommée internationale organisés à Labrousse, Ytrac et Naucelles (Parapluie), en partenariat avec l'Association pour la Renaissance du Vieux Palais d'Espalion





Eau et assainissement

Produire et distribuer 24 h/24 une eau de qualité, collecter et traiter les eaux usées avant leur rejet en milieu naturel, veiller au bon fonctionnement des installations d'assainissement non collectif et accompagner leur réhabilitation, entretenir les réseaux et ouvrages et conduire leur renouvellement : autant de missions quotidiennes pour les équipes communautaires de l'Eau et de l'Assainissement.

Elles sont conduites dans un objectif de continuité et d'amélioration constantes du service tout en maintenant le prix de l'eau dans la moyenne basse.

“ Le service eau et assainissement œuvre au quotidien dans une volonté d'amélioration des services au public, dans le respect des évolutions réglementaires. L'enjeu est aussi d'assurer l'équilibre de budgets de plus en plus tendus, en recherchant tous les concours financiers possibles, auprès de l'Agence de l'Eau principalement, pour soutenir les investissements importants à venir. ”

Alain BRUNEAU
Vice-Président chargé des Travaux et Réseaux

En chiffres

930 kilomètres de réseaux d'eau potable

80 points de prélèvement d'eau : captages, puits et forages

123 réservoirs nettoyés et désinfectés au moins 1 fois par an

3 millions de M³ d'eau consommés par an

413 kilomètres de réseaux d'assainissement

39 stations d'épuration pour une capacité totale de traitement de 80 000 Equivalents-Habitants

73 déversoirs d'orage et 47 postes de relèvement

40 études préparatoires à des travaux

En 2015

363 analyses de l'eau réalisées par l'ARS avec un taux de conformité de 97%. **949 tests d'autosurveillance** faits en interne.

SPANC : 257 installations contrôlées. 51 demandes dans le cadre du programme d'aides à la réhabilitation de l'agence de l'eau Adour Garonne ; **22 réhabilitations effectuées.**

Réhabilitation de la **lagune de Yolet**, première lagune aérée du Cantal (coût : 175 000 €)



En cours

Opération de **renforcement de l'alimentation en eau sur le sud-ouest** de l'agglomération et raccordement de Lacapelle-Viescamp au grand réseau d'Aurillac (1,2 M€ investis)

Création d'un **nouveau réseau d'eau potable** dans le secteur de la route des Crêtes sur **Marmanhac/Velzic** (175 000 € de travaux)

Réhabilitation du réseau d'eau potable rue Paul Doumer à Aurillac

Elaboration du **Schéma Directeur d'Alimentation en Eau Potable**

Déploiement de la **radio-relève** : 50% du parc compteur équipé fin 2015

Déploiement de la **télégestion** : en 2015, 43 postes de relèvement (91,5%) et 13 stations d'épuration (87%) télésurveillées

En projet

Restructuration du système d'assainissement de **Souleyrie**



Environnement

La CABA assure en régie la collecte et le traitement des déchets ménagers sur son territoire, ainsi que pour plusieurs territoires voisins dans le cadre de prestations de services. La restructuration des collectes sur Aurillac et Arpajon-sur-Cère fin 2015 a poursuivi l'action d'optimisation du service qui participe à la maîtrise des coûts.

La CABA a également développé les actions d'information et de sensibilisation au tri et à l'environnement, par exemple avec la réglette Mémotri ou la Fête de la Plantelière.

“ La restructuration de la collecte des déchets en 2015 s'est traduite par une progression conséquente des collectes de produits recyclables. Attentifs à la qualité de notre environnement, nous devons tous poursuivre nos efforts, notamment sur la collecte du verre ou en développant le compostage. Et le même objectif est à l'œuvre dans le projet d'évolution du site de l'Yser. ”

Philippe GRANIER
Vice-Président chargé de l'Environnement et du Développement Durable

En chiffres

12 624 tonnes d'ordures ménagères résiduelles collectées sur le territoire de la CABA

3 229 tonnes de produits recyclables collectées dans les bacs de tri sélectif et les colonnes d'apport volontaire

13 834 tonnes de matériaux déposées dans les **déchetteries de l'Yser et des Quatre Chemins**, dont 296 tonnes de Déchets d'Equipements Electriques et Electroniques (D3E) et de Déchets Diffus des Ménages (DDM)

1 977 foyers participant à l'opération de **compostage individuel** dont 147 inscrits au cours de l'année 2015

En 2015

Poursuite de la **conteneurisation** des rues d'**Aurillac** et du **secteur urbain d'Arpajon-sur-Cère** (1 900 bacs)

Transformation des points de regroupement en bacs en **Points d'Apport Volontaire** (verre, journaux/magazines, emballages) sur les **secteurs ruraux d'Arpajon-sur-Cère**

Réorganisation des tournées sur **Aurillac** (remplacement des bennes bi-compartmentées par des mono-compartmentées). Une tournée par type de déchets : ordures ménagères ou produits recyclables.

32 000 réglettes de Mémotri diffusées dans chaque foyer

En projet

Réaménagement du site de l'Yser : extension de la déchetterie et transformation du Centre de Tri en Centre de pré-tri



La Plantelière (Arpajon-sur-Cère)

7 hectares dédiés à l'éducation à l'environnement. Jardins, prairies, vergers en accès libre toute l'année.

En 2015

1 100 enfants accueillis aux animations pour les scolaires ou centres de loisirs

1 000 participants aux animations pour les groupes, notamment les visites guidées.

1^{re} Fête de la Plantelière organisée en octobre avec les partenaires du site

Site entretenu dans le respect de l'environnement et le maintien de la biodiversité





Transports

La CABA est chargée de l'organisation de la mobilité sur ses 25 communes. Réseaux de bus urbains et péri-urbains, circuits scolaires, transport de personnes à mobilité réduite, navette gratuite, location de vélos : autant de services proposés par le réseau Trans'cab, dont la gestion a été confiée à la SA-SPL Stabus.

L'année 2015 a été marquée par l'évolution des services, afin de les adapter toujours mieux aux besoins des usagers, ainsi que par le lancement des études de la restructuration du réseau, qui sera effective en 2017, et par la préparation de la tarification solidaire, en vigueur depuis janvier 2016.

“ Pour bien traiter les questions de mobilité, ne jamais rester figé sur des certitudes ! Les besoins des citoyens évoluent en permanence, les moyens à mettre en œuvre aussi. S'occuper des transports nécessite une vision à long terme remise en débat quotidiennement par des réalités en évolution permanente. ”

Jean-Pierre ROUME
Vice-Président
chargé des Transports

En chiffres

5 lignes urbaines et **14 lignes péri-urbaines**

1 navette gratuite
(201 780 voyages en 2015)

19 circuits scolaires
+ 9 circuits scolaires gérés en régie directe par les Communes de Lascelles (de janvier à juin), Jussac, Yolet et Arpajon

En 2015, **1 216 231 km parcourus** par 67 véhicules sur le territoire de la CABA

6 380 abonnements mensuels, plus de **1 100 abonnements annuels**, 332 070 tickets et environ 550 cartes scolaires vendus en 2015

873 bénéficiaires de la tarification sociale

75 locations de vélo en 2015, soit 2 760 journées

6 806 courses assurées en 2015 dans le cadre du Transport pour les Personnes à Mobilité Réduite (**TPMR**)



En 2015

Adaptation des lignes 40, 50 et du Transport à la Demande

Evolution du ticket solo et des tarifs des **abonnements**

Prise en charge du **circuit scolaire de Lascelles** en septembre

Essais de **véhicules à énergie propre** (photo ci-dessus)

En cours

Restructuration du réseau pour une mise en œuvre en 2017

Etude de faisabilité d'un **Pôle d'Exchange Intermodal** à Aurillac (quartier Gare)

Nouvelle version de la plateforme « **Auvergne Mobilité** » portée par la Région Auvergne-Rhône-Alpes (sortie en février 2016)

En projet

Etudes portées par la Région Auvergne-Rhône-Alpes et les autorités organisatrices de la mobilité pour la mise en place d'une **billettique commune**

Elaboration du nouveau **Schéma Directeur d'Accessibilité**

Renégociation du **contrat d'Obligations de Service Public** entre la CABA et Stabus

Renouvellement partiel de la flotte de **véhicules**



Urbanisme et habitat

Dans le cadre de sa compétence Urbanisme et Habitat, la CABA conduit des politiques structurantes à différentes échelles. Via l'élaboration du Schéma de Cohérence Territoriale (SCoT) du Bassin d'Aurillac, du Carladès et de la Châtaigneraie, elle définit avec 5 autres intercommunalités l'organisation spatiale et les grandes orientations de développement durable de l'arrondissement d'Aurillac.

Sur son territoire, pour pallier le désengagement des services de l'Etat dans ce domaine, la CABA a intégré en 2015 une nouvelle mission : l'instruction des demandes d'autorisation d'urbanisme (ADS). Au 4^e trimestre, les élus des 25 communes membres ont unanimement voté le transfert de la compétence Urbanisme à la CABA, avec élaboration d'un Plan Local d'Urbanisme intercommunal.

“ Notre volonté, c'est de dessiner l'agglomération de demain, d'harmoniser le développement de chaque commune en s'appuyant sur l'implication des élus municipaux. C'est faire de la CABA un territoire dynamique, attractif, pleinement engagé dans la valorisation de ses atouts humains, naturels. ”

Michel ROUSSY
Vice-Président chargé de l'Urbanisme et de l'Habitat

En 2015

Fin du **Programme d'Intérêt Général (PIG)** de la CABA. Depuis 2012, l'opération a généré **8,1 M€ de travaux** pour le secteur du Bâtiment, et a permis de financer l'amélioration de la performance énergétique de **478 logements**

Création d'un service ADS chargé de l'**Application du Droit des Sols de 17 Communes** (381 dossiers instruits de juillet à décembre 2015)

En cours

Création d'un **service Urbanisme et Planification** (qui intègre le pôle ADS) composé de 6 agents (dont 3 transférés de la Ville d'Aurillac)

Elaboration d'un **Plan Local d'Urbanisme intercommunal (PLUi)**, intégrant un Programme Local de l'Habitat (PLH), et d'un Règlement Local de Publicité intercommunal (RLPi) à l'horizon 2018-2020



Prise en charge de l'**instruction de l'ADS pour Aurillac**

Prise en charge de l'**instruction des Déclarations d'Intention d'Aliéner (DIA)**

Finalisation du **Schéma de Cohérence Territoriale (SCoT)** du Bassin d'Aurillac, du Carladès et de la Châtaigneraie qui doit entrer en vigueur en 2017

En projet

Prise en charge de l'instruction des **ADS pour Teissières-de-Cornet et Saint-Cirgues-de-Jordanne** (2017)

Signature d'une **nouvelle convention avec l'ANAH** pour prolonger l'action d'amélioration de l'habitat (PIG ou OPAH)

Plan partenarial de gestion des **logements locatifs sociaux** en concertation avec l'Etat (DDCSPP) et les bailleurs sociaux (Logisens, Polygone)



Cohésion sociale

Afin de renforcer la cohésion sociale et territoriale sur le Bassin d'Aurillac, la CABA dispose de 3 leviers. Au travers de la Politique de la Ville, via le Contrat de Ville 2015/2020 du Bassin d'Aurillac, Etat et Collectivités œuvrent pour l'amélioration des conditions de vie des habitants et la réduction des inégalités entre quartiers. Pour prévenir la délinquance, le Conseil Communautaire de Sécurité et de Prévention de la Délinquance (CCSPD) cible les problématiques et soutient de multiples actions. Enfin, le Projet Educatif Communautaire (PEC) contribue à proposer une offre de loisirs à l'ensemble des jeunes de l'agglomération.

L'année 2015 a particulièrement été marquée par la signature du Contrat de Ville 2015/2020 du Bassin d'Aurillac, élaboré en partenariat avec 13 acteurs locaux.

“ La Politique de la ville a pour ambition de réduire les inégalités entre les territoires, et de revaloriser les zones urbaines en difficulté. Le but est de mobiliser tous les acteurs pour agir sur tous les leviers : développement social et culturel, économie, emploi, cadre de vie, sécurité, citoyenneté et prévention de la délinquance, santé...”

Marie-Pierre LOURS
Vice-Présidente chargée de la Politique de la Ville

Projet Educatif Communautaire

En 2015

622 jeunes ont participé à 12 séjours et 24 journées d'activités dans le cadre d'« **Agglo Loisirs** », mis en place avec les centres sociaux, communes (etc.) de l'agglomération

Soutien à Session Libre pour le développement de projets autour des **cultures urbaines**

Crédits engagés par la CABA :
34 514 €

Prévention de la délinquance

En 2015

18 **projets d'acteurs locaux** soutenus

Crédits engagés par la CABA :
44 000 €



Politique de la Ville

En 2015

Signature du **Contrat de Ville 2015/2020** du Bassin d'Aurillac : 15 projets retenus autour du développement économique et de l'emploi, de la cohésion sociale, du cadre de vie et du renouvellement urbain

Crédits engagés par la CABA :
55 000 €

En cours

Mise en place des projets du Contrat de Ville : **opération OPEN** pour soutenir la création d'activités dans les quartiers prioritaires ; préparation du **Projet de renouvellement urbain** (PRU) du quartier de Marmiers



Autres actions

En 2015

Soutien de **14 100 € à la FAL** du Cantal pour l'organisation d'activités sportives destinées aux centres de loisirs, établissements scolaires (etc.) au sein du **Centre multi-activités de Lascelles**

Aides à hauteur de **219 019 € à ACC'ENT Jeunes**, la **Mission Locale** et le **Comité pour le Logement Autonome des Jeunes** pour l'éducation, la prévention, l'insertion



Sports

La CABA a doté son territoire de nombreux équipements en particulier dans le domaine sportif. Ils favorisent l'accès à une large palette de loisirs et services ainsi que le développement des pratiques sportives individuelles ou collectives au sein de nombreux clubs.

La CABA travaille quotidiennement à l'amélioration de ses sites, pour toujours mieux adapter l'offre

aux attentes des habitants et pratiquants, et renforcer l'attractivité du territoire.

Après la restructuration de la tribune d'Honneur et du parvis, en 2014, la CABA a préparé, en 2015, la 2nde phase de travaux au Stade Jean Alric. Elle va permettre une amélioration de la tribune Marathon et un aménagement complet du fond de stade, finalisant la restructuration complète de l'équipement.

Stade Jean Alric

En 2015

Accueil de **15 matches** de Pro D2 pour **48 000 spectateurs**

Accueil de 6 rencontres de rugby amateur et de 2 manifestations organisées par l'USEP (400 élèves)

En cours

Préparation de la **2nde phase de travaux**, lancement du chantier à l'intersaison 2016

“ Par son choix d'exercer la compétence « Grands équipements », la CABA a doté le territoire d'équipements de qualité.

En tant que référent de l'Association Nationale Des Elus en charge du Sport, je peux attester que nous sommes souvent cités en exemple pour cette dynamique dans le domaine du sport.

En témoignent aussi les nombreuses visites d'élus d'autres Collectivités.

Charly Delamaide
Vice-Président chargé des Grands Equipements



© Atelier du Rouget - Simon Teyssou



© Atelier du Rouget - Simon Teyssou



Boulodrome

(géré par l'Association de Gestion du Boulodrome)

En 2015

262 adhérents

44 concours officiels de **pétanque**

20 manifestations de « **lyonnaise** »

2 manifestations pour le sport adapté

Concours de détente pour les adhérents tous les **mercredis après-midi**

L'Epicentre (géré par Session Libre)

En 2015

Organisation de **nombreux évènements**, dont la 15^e et dernière édition des Sessions Volcaniques, et accueil des Championnats de France de skateboard

336 adhérents (49% bmx, 43% skate, 7% street art), **40 participants** (5-16 ans) à l'école de glisse « **Riding School** »

190 jours de **prestations** : initiations, accompagnement de projets, démonstrations...

3 752 participants aux **initiations**

4 249 heures de participation de bénévoles

1^{re} année d'utilisation de la « **Street Plaza** » (skatepark extérieur) de 1 100 m²

En cours

Développement de **nouveaux projets** : Festival 10^e Art, nouvel évènement de rentrée Back to school...



Centre Aquatique

En 2015

176 072 entrées tous publics confondus

65 155 entrées enregistrées pour les **clubs, scolaires et associations**

Mise en place de la **location d'aquabikes** en septembre 2015, 502 créneaux réservés jusqu'à décembre 2015

Rénovation du Hammam : des désordres résultant de malfaçons sur le hammam ont conduit la CABA à engager une rénovation complète après des procédures d'expertise et l'indemnisation de l'assurance Dommage-Ouvrage. Le chantier s'est déroulé de fin 2015 à avril 2016 et a permis des remises à niveau complémentaires et l'installation de **nouveaux équipements**.

Changement des **contrôles d'accès**, 12 000 cartes magnétiques remplacées

Stade d'athlétisme Marie-José Pérec

Classé au **niveau régional** par la Fédération Française d'Athlétisme

Construction du **nouveau bâtiment d'accueil** en ossature bois de 250 m² (coût 594 000 € H.T.) : 2 vestiaires de 23 m², locaux médicaux, anti-dopage et de stockage, secrétariat de compétition, auvent formant une coursive abritée.

400 licenciés et **14 utilisateurs réguliers** (clubs, associations, scolaires...)

Réfection de l'**aire de lancer** de marteau et disque (coût 15 540 € H.T.)



GRANDS ÉQUIPEMENTS



Pacte Culture

Signature du Pacte Culture par la CABA et l'Etat. Engagement des deux signataires de maintenir sur 3 ans leurs financements annuels en faveur de la culture : 940 504 € pour l'Etat, 2 048 585 € pour la CABA. Sont notamment soutenus dans ce cadre le Festival International de Théâtre de Rue d'Aurillac et les Préalables, le Parapluie, la Médiathèque du Bassin d'Aurillac, le Chaudron et son association gestionnaire Love Mi Tendeur, l'Epicentre géré par l'association Session Libre.

Culture

Au travers des équipements communautaires que sont la Médiathèque, le Chaudron, le Parapluie (cf. p. 27) ou encore le Prisme, la CABA entend favoriser l'accès de tous à la culture.

C'est pourquoi elle propose tout au long de l'année de multiples activités et de nombreux événements.

Ainsi, le Prisme a acquis une place reconnue sur la route des tournées des spectacles nationaux. Quant au Chaudron, son extension a permis de répondre aux attentes croissantes des usagers. Enfin, la Médiathèque ouvre à tous un accès libre au monde, à la culture et à son riche fonds documentaire de 170 000 documents (cf. pp. 44-45).

Prisme (géré par Aurillac Développement)

En 2015

13 spectacles/concerts pour **18 000 spectateurs** (taux de remplissage : 70%)

Organisation du **Salon de l'Habitat** et évolution intégrant la thématique Automobile (100 exposants, près de 8 200 visiteurs)



Centre de Congrès

(géré par Aurillac Développement)

En 2015

20 ans de l'équipement en avril

Accueil de nombreuses **manifestations économiques** et de quelques **manifestations culturelles** : Festival BD du Bassin d'Aurillac, débats, conférences santé, réunions publiques...

Le Chaudron (géré par Love Mi Tendeur)

En 2015

Extension du bâtiment (bureau 25 m² + stockage 22 m²)

30 groupes accueillis en répétition, enregistrement, résidence

Enregistrement et mixage de l'album de Rue Søren Rochester

Organisation d'un **vide-grenier musical**, d'animations et de **concerts**, dont **Les Wampas** (600 personnes)

En cours

Création d'un **festival annuel** de musique amplifiée



Médiathèque

Faire connaître la richesse de ses collections, mobiliser ses multiples ressources, faciliter l'accès du plus grand nombre à la Culture : tels sont les objectifs poursuivis par la Médiathèque, fer de lance de la politique culturelle de la CABA.

Son accès est gratuit ainsi que la consultation de son fonds documentaire de 170 000 documents. L'emprunt est gratuit pour les habitants des 25 communes, pour les moins de 18 ans, lycéens et étudiants scolarisés sur le territoire de la CABA.

Tout au long de l'année, elle propose également des actions culturelles au travers d'un programme riche et diversifié pour tous les publics, avec des rendez-vous incontournables comme le Festival BD !

Actions culturelles en 2015

143 rendez-vous, 7 expositions et **3 290 participants** dont 10 rendez-vous pour « **Musiques et Langues du Monde** »

Rendez-vous exceptionnel autour de la Bande Dessinée avec **Jean-Claude Mézières** (*ci-contre*) venu parler de sa carrière et de sa série culte : *Valérian et Laureline*, fin août 2015

Participation à de **grands évènements nationaux** : Mois du Film Documentaire, Fêtes de la Science, du Jeu, de la Musique...

Réflexion sur l'évolution du « **Festival BD** », organisé à partir de 2016 le 2^e week-end de mars



En chiffres

239 000 visiteurs

9 070 adhérents actifs

317 960 prêts

5 071 passages au Point Information Jeunesse

187 604 € investis pour l'acquisition et le renouvellement du fonds documentaire

En cours

Réflexions et actions engagées en faveur des **publics éloignés** de la Médiathèque. Co-organisation de la semaine d'actions « **Traversées. La Culture des différences** », avec le Collectif Partenariat Handicap 15, le CMDA et les Musées d'Aurillac

Renouvellement du **partenariat avec le Théâtre d'Aurillac**, lancement des lectures « De vives voix »

En projet

Concrétisation du **travail pluripartenarial de prévention et de lutte contre l'illettrisme**, piloté par la Médiathèque et le Centre Ressources Illettrisme Auvergne



Lauréate du prix Daisy

La Médiathèque est lauréate de l'opération « Daisy dans vos bibliothèques », portée par l'association Valentin Haüy, visant à proposer des **ressources audio** (textes lus) et du **matériel aux personnes atteintes de cécité, de déficience visuelle**, ou de tout handicap altérant sensiblement les capacités de lecture.

Elle a ainsi pu bénéficier de deux lecteurs Daisy Victor Stratus 4M, de 200 livres au format Daisy sur support CD, et d'un accès illimité à la bibliothèque numérique Éole pour télécharger des œuvres à ce format.

INFOS PRATIQUES

COMMUNAUTÉ D'AGGLOMERATION DU BASSIN D'AURILLAC

3, place des Carmes - CS 80501
15005 AURILLAC CEDEX
04 71 46 86 30
contact@caba.fr - www.caba.fr

CENTRE TECHNIQUE COMMUNAUTAIRE

195, av. du Général Leclerc
15000 AURILLAC
Eau et assainissement :
04 71 46 48 50
Déchets et tri sélectif :
04 71 46 48 50
Urgence eau/assainissement :
04 71 46 48 60

RÉGIE DE L'EAU

Accueil de la CABA
41, rue des Carmes
15000 AURILLAC
04 71 46 86 38
Horaires d'ouverture au public
du lundi au vendredi,
de 8 h à 12 h et de 13h30 à 17h30

ASSAINISSEMENT NON COLLECTIF

3, place des Carmes - CS 80501
15005 AURILLAC CEDEX
04 71 46 86 31

DÉCHETTERIE DES 4 CHEMINS

Z.A. des 4 chemins
15250 NAUCELLES
04 71 43 05 76
Horaires d'ouverture au public
du lundi au samedi,
de 8h30 à 18h30

DÉCHETTERIE DE L'YSER

Rue de l'Yser
15000 AURILLAC
04 71 64 51 08
Horaires d'ouverture au public
du lundi au samedi,
de 8h30 à 18h30

STABUS

Guichet : 3 avenue Gambetta
Dépôt : 8 rue D. Papin
15000 AURILLAC
04 71 64 54 55
www.stabus.fr

MÉDIATHÈQUE

Rue du 139^e RI
15000 AURILLAC
04 71 46 86 36
les lundi, mardi, jeudi et vendredi
de 13h à 18 h,
le mercredi de 10 h à 18 h,
le samedi de 10 h à 17 h
mediatheque.caba.fr

CENTRE AQUATIQUE

Rue du Dr Béraud - 15000 AURILLAC
04 71 48 26 80
Horaires d'ouverture différents
selon les jours et périodes
centreaquatique.caba.fr

OFFICE DE TOURISME

7, rue des Carmes - 15000 Aurillac
04 71 48 46 58
Horaires d'ouverture différents
selon les jours et périodes
www.iaurillac.com

POINT INFO JEUNESSE

Cf. Médiathèque
04 71 46 86 20

GUICHET D'ACCUEIL ÉTUDIANTS SOLIHA (PACT CANTAL)

9, avenue Aristide Briand
15000 AURILLAC
04 71 48 88 06 - cantal@solihha.fr

AÉROPORT AURILLAC-TRONQUIERES

Ligne aérienne : 04 71 45 60 15
Tour de contrôle : 04 71 64 50 00

SEBA 15

14, av. du Garric - 15000 AURILLAC
04 71 63 88 10 - seba15@seba15.fr
www.seba15.fr



3, place des Carmes
CS 80501 - 15005 AURILLAC CEDEX
04 71 46 86 30 - contact@caba.fr - www.caba.fr

Service Communication CABA

Imprimerie : CHAMPAGNAC (Aurillac)

Ce document est imprimé sur du papier provenant de forêts gérées durablement, avec des encres végétales.

